

# De kringloop sluiten: onze reis naar een circulaire economie

Renewi plc Duurzaamheidsrapport 2023



# Wij zijn Renewi

Wij zijn een waste-to-productbedrijf en een leider op het gebied van duurzaamheid in het hart van de circulaire economie. Als pure-playrecyclingspeler willen wij de wereld beschermen door gebruikte materialen een nieuw leven te geven.

We helpen onze klanten elke dag op weg naar hun netto-nul ambities. We doen dit door secundaire materialen te maken met een lagere koolstofvoetafdruk dan de primaire grondstoffen die ze vervangen. Wij helpen onze klanten de planeet te helpen.

## Waarom wat we doen ertoe doet

De meeste mensen beseffen dat de transitie naar schone energie alleen niet genoeg is om de klimaatuitdagingen waar we voor staan aan te gaan. Circulaire economieën, door het behoud van grondstoffen en een verminderde afhankelijkheid van verbranding en storten, spelen een essentiële rol in het vertragen van klimaatverandering.

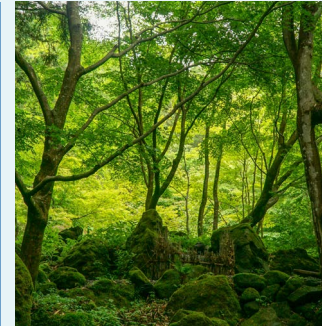
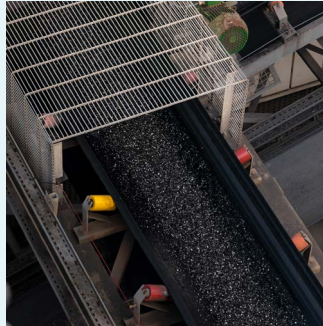
Ons werk bouwt voort op een nalatenschap van meer dan 100 jaar en brengt ons een stap dichterbij een schonere, duurzamere wereld.



**Secundaire materialen**  
Maltha, gerecyclede  
zonnepanelen, onderdeel  
van het Potorama-project



# Inhoud



## Groepsoverzicht

Ons doel stuurt onze strategie ...	5
Onze drie divisies.....	6
Onze vooruitgang dit jaar .....	7
Een bericht van de CEO.....	8
De maatschappij vraagt om verandering .....	9
Onze rol in de circulaire economie .....	10
Wat we doen: afval omzetten in producten.....	12
Afstemmen op de SDG's van de VN .....	13
ESG-accreditaties, ratings en kaders.....	15

## De circulaire economie mogelijk maken

Recyclingpercentage en koolstofvermijding.....	17
Afvalwaterzuivering.....	23
Hernieuwbare elektriciteit en biogasproductie met lage koolstofvoetafdruk.....	25

## Onze CO<sub>2</sub>-emissies verlagen

Onze koolstofvoetafdruk verkleinen .....	29
Onze koolstofvoetafdruk bij afvalinzameling verkleinen.....	32
De koolstofvoetafdruk van onze activiteiten verkleinen .....	34

## Zorg dragen voor mensen

Een positieve impact hebben op onze gemeenschappen.....	38
Mensen elke dag veilig en wel thuisbrengen .....	40
Van Renewi een lonende, diverse en inclusieve werkomgeving maken .....	46

## Verder dan CO<sub>2</sub>

Water en het klimaat.....	55
Onze watervoetafdruk in kaart brengen.....	57

## Bijlage

Tien principes van het Global Compact van de VN.....	59
Belangrijkste prestaties van de divisies.....	60



# Groepsoverzicht

Onze visie is om waste-to-productleider te zijn in 's werelds meest geavanceerde circulaire economieën - en bij te dragen aan een duurzame samenleving voor alle belangrijke stakeholders: onze klanten, leveranciers, lokale gemeenschappen, werknemers, regelgevers, overheden, investeerders en kredietverstrekkers.



## Secundaire materialen

Mineralz & Water, grindmix; vervuilde grond en asfalt wordt verwerkt tot grind, zand en vulstof voor de betonindustrie





# Ons doel stuurt onze strategie

## Ons doel

De wereld beschermen door gebruikte materialen een nieuw leven te geven.

## Onze visie

De waste-to-productleider worden in de meest geavanceerde circulaire economieën in Europa.

## Onze strategie



## Duurzaamheidsthema's



### De circulaire economie mogelijk maken

**i** pagina 16



### Onze CO<sub>2</sub>-emissies verlagen

**i** pagina 28



### Zorg dragen voor mensen

**i** pagina 37

## Onze waarden

### Wie zijn we



#### Veilig

Veiligheid boven alles



#### Duurzaam

Dagelijks een verschil maken voor onze planeet



#### Innovatief

Het iedere dag beter doen

### Onze werkwijze



#### Verantwoordelijk

Doen wat we beloven



#### Klantgericht

Waarde toevoegen voor onze klanten



#### Samen

Altijd open en respectvol





# Onze drie divisies

Renewi is actief in Nederland, België, het Verenigd Koninkrijk, Frankrijk en Portugal, verdeeld over drie divisies, zoals hieronder beschreven.

## COMMERCIEEL AFVAL

Omvat de inzameling en verwerking van industrieel en commercieel afval en de productie van secundaire materialen in Nederland en België. Tot de belangrijkste activiteiten behoren de verwerking van gemengde afvalstromen en monostromen tot hoogwaardige recyclaten en van organisch afval tot biogas.



## MINERALZ & WATER (M&W)

Omvat onze Mineralz-activiteiten voor het verwerken en reinigen van vervuilde grond en teer en het omzetten ervan in bouwproducten zoals grind, zand en vulstoffen. Het omvat ook de reiniging van bodemas en vliegas en de reiniging van vervuild water en verpakte chemische afvalverwerkingsactiviteiten.



## SPECIALITIES

Bestaat uit drie bedrijven: Maltha Glass Recycling, Coolrec – gespecialiseerd in het recyclen van Waste Electrical and Electronic Equipment (WEEE) en UK Municipal public-private partnership (PPP)-contracten. Deze divisie is actief in België, Nederland, het Verenigd Koninkrijk, Frankrijk en Portugal.



# 154

operationele vestigingen

# 6714

werknemers aan het eind van het jaar

# 11 mT

afval dat jaarlijks wordt verwerkt

# 63,6%

recyclingpercentage voor FY23  
(nieuwe rapportagemethode)

# 1988

genoteerd aan de London Stock Exchange  
en Euronext Amsterdam in 2020





# Onze vooruitgang dit jaar

In FY23 heeft Renewi sterke vooruitgang geboekt met zijn duurzaamheidsdoelstellingen. De belangrijkste realisaties staan hieronder.

## RECYCLINGPERCENTAGE (%)

# 63,6%

Na een uitgebreide herziening van onze methodologieën en het rapportagekader voor recyclingpercentages, werd ons toonaangevende recyclingpercentage voor BJ22 bijgesteld naar 61,8%. In BJ23 is ons recyclingpercentage gestegen naar 63,6%.



## ABSOLUTE KOOLSTOFVOETAFDruk SCOPE 1&2 (KT)

# 574

We hebben al een daling van gerealiseerd in onze scope 1- en scope 2-koolstofemissies. Ons doel is om deze tegen 2030 met 50% te verminderen.



## KOOLSTOFINTENSITEIT VAN VERWERKING (KG CO<sub>2</sub> PER TON)

# 8,1

We spannen ons in om onze KPI voor koolstofuitstoot ter plaatse te verlagen. Omdat onze verwerkte volumes echter zijn gedaald, is de intensiteit per ton dit jaar licht gestegen.



## BETROKKENHEID VAN WERKNEMERS (eNPS-SCORE IN PULSE-ENQUÊTE)

# +22

We positioneren Renewi als een toonaangevend bedrijf om voor te werken in de circulaire economie. Dit wordt bevestigd door de drie Pulse-enquêtes die we dit jaar hebben gehouden, waaruit bleek dat onze eNPS-score is gestegen van 18 naar 22. Ons doel is 30 in 2025.



## VERMEDEN CO<sub>2</sub>-UITSTOOT (KG CO<sub>2</sub> PER TON)

# 233

Het bijgewerkte rapportagekader resulteerde ook in een aanpassing van de baseline van onze totale vermeden CO<sub>2</sub>-uitstoot voor BJ22. Onze aangepaste vermeden CO<sub>2</sub>-uitstoot per ton verwerkt afval in BJ22 bedroeg 225 kg CO<sub>2</sub>/ton. In BJ23 steeg dit tot 233.



## KOOLSTOFINTENSITEIT VAN VERWERKING (KG CO<sub>2</sub> PER TON)

# 18,8

We verkleinen onze koolstofvoetafdruk bij het inzamelen van afval door de efficiëntie van de routes, de brandstofefficiëntie, de efficiëntie van de chauffeurs en de elektrificatie van ons wagenpark te verbeteren.



## PERCENTAGE LETSELS MET VERZUIM (LTIF) (AANTAL LTI/AANTAL GEWERKTE UREN X 1 MILJOEN)

# 9,3

Het aantal LTIF is dit jaar licht gestegen, van 8,9 naar 9,3. Veiligheid is onze topprioriteit en we zetten ons onvoorwaardelijk in om onze veiligheidscultuur te verbeteren, met een sterke nadruk op veiligheidsleiderschap.



## VROUWEN IN LEIDINGGEVENDE POSITIES (%)

# 24%

We boeken goede vooruitgang met onze strategie voor Diversiteit en Inclusie en hebben dit jaar een stijging van 2 procent gezien in het aantal vrouwen in leidinggevende posities, naar 24%, waarmee we onze doelstelling van 30% nog dichterbij zijn genaderd.



De cijfers voor CO<sub>2</sub>-uitstoot zijn aangepast na een herziening van onze methodologieën en beperkte zekerheid.





# Een bericht van de CEO

Ik ben blij te kunnen melden dat Renewi een sterke opwaartse lijn volgt met zijn duurzaamheidsprestaties. Een nieuw leven geven aan gebruikte materialen is de essentie van dit bedrijf en het is ook de kern van een van de meest urgente duurzaamheidsuitdagingen van onze tijd: klimaatverandering.



**De rol van Renewi is het verminderen van de noodzaak om nieuwe grondstoffen te winnen en te verwerken door secundaire alternatieven van hoge kwaliteit te produceren. Dit plaatst ons in het hart van zowel klimaattactie als grondstoffenbehoud.**

We blijven onze ambities en inzet voor elk van onze duurzaamheidspijlers versterken: de circulaire economie mogelijk maken, onze koolstofuitstoot verminderen en zorgen voor mensen. Ik ben blij te kunnen melden dat we op elk van deze gebieden goede vooruitgang hebben geboekt.

In BJ23 steeg ons recyclingpercentage tot 63,6%, tegenover 61,8% vorig jaar, zoals aangepast. We hebben 7 miljoen ton aan secundaire materialen hergebruikt en in totaal 2,5 miljoen ton koolstof vermeden. We hebben 1 miljoen ton afvalwater

gezuiverd, een prestatie waar we bijzonder trots op zijn in het licht van de huidige droogte in heel Europa. Het aantal ernstige milieu-incidenten en branden daalde aanzienlijk van 19 in BJ22 naar 3 in BJ23.

We hebben ook aanzienlijke vooruitgang geboekt met belangrijke aspecten van duurzaamheidsrapportage, naast openbaarmaking en het stellen van doelen. We hebben nieuwe en betere berekeningen geïntroduceerd om ons recyclingpercentage en onze koolstofvoetafdruk te meten, met meer transparantie in lijn met toonaangevende internationale normen. Onze Scope 1-, 2- en 3-emissiemethodologie is extern gevalideerd. We streven ook naar net-nul en er wordt gewerkt aan een aanvraag voor de SBTi (het Science Based Targets Initiative). Op bestuursniveau hebben we onze verantwoordelijkheden op het gebied van duurzaamheid en klimaatverandering beter vastgelegd.

## ZORG VOOR MENSEN EN VEILIGHEID

Zorg voor onze mensen is een essentiële kernwaarde bij Renewi. Hun welzijn is van het grootste belang en zorgt ervoor dat we ons doel kunnen bereiken. Ik ben verheugd te kunnen melden dat onze Net Promoter Score voor werknemers verder is gestegen naar 22 (FY22: 18).

De veiligheid van onze mensen is onze eerste prioriteit. We waren diep geraakt toen we vernamen

dat een collega het leven liet bij een ongeval op onze locatie in Amsterdam Westpoort in december 2022. Bij Renewi staat veiligheid voorop en dit ongeval heeft onze onvoorwaardelijke toewijding om de hoogste veiligheidsnormen in te voeren nog eens versterkt. Het verbeteren van onze veiligheidscultuur blijft een belangrijk aandachtspunt, met een sterke nadruk op veiligheidsleiderschap. We zijn bezig met de implementatie van het International Sustainability Rating System (ISRS), dat een uitgebreide veiligheidsaanpak doorheen het bedrijf omvat.

## VERDERE VOORUITGANG

Een andere belangrijke stap was de opening van onze nieuwe geavanceerde sorteerfaciliteit in Gent, waar een recyclingpercentage van >50% werd behaald op een restafvalstroom van 125 kiloton. We hebben Renewi Westpoort overgenomen om onze waste-to-productmissie verder te versterken en om nieuwe toepassingen voor onze secundaire materialen te blijven verkennen. Zo hebben we een belangrijke overeenkomst gesloten met Playmobil voor de productie van een assortiment speelgoed met >80% gerecyclede kunststoffen die afkomstig zijn van ons bedrijf Coolrec.

We zijn er trots op een belangrijke speler te zijn in Nederland en België, twee van de meest circulaire economieën binnen Europa.

Onze activiteiten worden gedreven door een steeds gunstiger wetgevend klimaat en we verwachten dat overheden wetten zullen blijven uitvaardigen om hogere recyclingniveaus in de toekomst verplicht te stellen. De drang van overheden en industrie naar decarbonisatie wint aan kracht en uit zich in een toenemende vraag van fabrikanten naar secundaire materialen en meer wetgeving gericht op het verbeteren van recycling door gezinnen en bedrijven.

Er is nog veel te doen en we hebben ambitieuze doelen gesteld voor 2025 en 2030. Circulariteit en recycling moeten de drijvende kracht zijn achter klimaatmaatregelen. Er zijn systeemveranderingen nodig om een echte impuls te geven aan de overgang naar een circulaire economie, die alleen kan worden bereikt door hergebruik van materialen.

Dit drijft wat we doen bij Renewi, terwijl het onze waarden zijn die ons leiden. Onze medewerkers zijn gepassioneerd om een positief verschil te maken en we zijn dankbaar voor hun toewijding en trots op onze rol in de maatschappij. We hebben er nog steeds vertrouwen in dat we onze positieve impact kunnen blijven vergroten.

**Otto de Bont**  
Chief Executive Officer





# De maatschappij vraagt om verandering

Het consumptieniveau is hoger dan ooit en we gebruiken meer grondstoffen dan onze planeet aankan. Om het leefbaar te houden is decarbonisatie nodig, evenals circulaire economieën en beter afvalbeheer.

**Inflatie, kosten van levensonderhoud, de oorlog in Oekraïne, de energiecrisis en bevoorradingsproblemen hebben een grote impact gehad op bedrijven en klanten. Ondanks deze turbulentie wordt de maatschappij zich steeds meer bewust van het belang van hergebruik van materialen. Door de beschikbaarheid van secundaire materialen te vergroten, helpen we bedrijven en consumenten over te stappen op producten met een lagere koolstofvoetafdruk.**

## DE WERELD EVOLUEERT

### Een verlangen naar verandering

Met de verschuiving in het begrip van het belang van circulariteit en het bereiken van netto-nul hebben er enkele opmerkelijke maatschappelijke veranderingen plaatsgevonden:

- Een verschuiving van nieuwe materialen naar gebruikte materialen met een overeenkomstige verschuiving van hoge naar lage emissies, naarmate meer bedrijven zich verbinden tot het gebruik

van gerecyclede materialen en streven naar netto-nul emissies.

- Een versnelde transitie van verbranden en storten naar recycleren
- Een aanhoudende wetgevende impuls door overheden die circulair gedrag stimuleren via nieuwe beleidslijnen, richtlijnen, decreten, verboden, stimuleringsmaatregelen en belastingen
- Toenemende milieunormen die geavanceerdere recyclingtechnologie en -processen vereisen

Er zijn echter beperkingen die onze transitie naar een wereldwijde circulaire economie belemmeren. Om deze aan te pakken, moeten we het volgende doen:

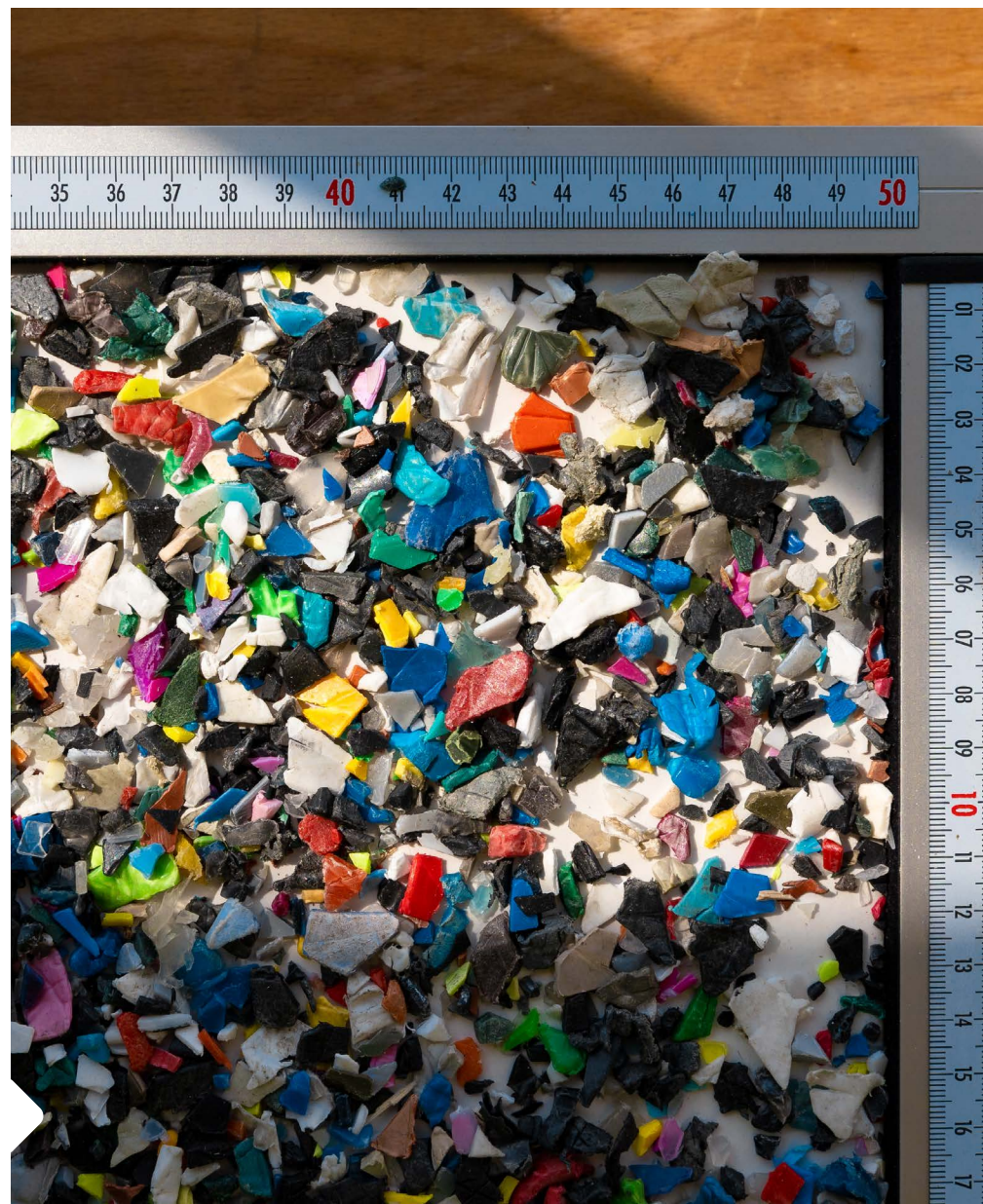
- Waardeketens hertekenen
- Circulariteit afstemmen op zakelijke belangen
- Circulair gedrag meer stimuleren
- Effectief beleid opstellen en certificerings- en vergunningsprocessen versnellen

# 100%

“Nederland zal 100% circulair zijn tegen 2050”

(De regering in Nederland heeft haar ambitie voor de Nederlandse economie gepubliceerd)

Laboratorium voor kwaliteitscontrole, Commercieel afval BE. Deze kunststoffen worden gebruikt voor nieuwe elektronische producten







# Onze rol in de circulaire economie

Nu mensen, bedrijven en overheden meer nadruk leggen op het aanpakken van klimaatverandering, is de positie van Renewi en de rol die we spelen in de circulaire economie steeds belangrijker geworden.







## Onze rol in de circulaire economie VERVOLG

Secundaire materialen,  
M&W, FORZ®Filler,  
gemaakt van teer  
en vervuilde grond

### ONZE UNIEKE WASTE-TO-PRODUCTSTRATEGIE

Bij Renewi richten we ons op de productie van secundaire grondstoffen door middel van innovatie, technologie en partnerschappen. Dit leidt tot de creatie van secundaire materialen van hogere kwaliteit, die steeds aantrekkelijker worden voor bedrijven die hun impact op de planeet willen verminderen. Wij bieden innovatieve processen voor het recyclen van uiteenlopende producten en materialen. Met 63,6% zijn we van mening dat onze recyclingpercentages internationaal toonaangevend zijn en we streven ernaar deze voortdurend te verbeteren.

Onze activiteiten voorkomen elk jaar ongeveer 2,5 mT CO<sub>2</sub> door 7 mT aan materialen opnieuw te gebruiken, wat een tastbare bijdrage levert aan de circulaire economie. We werken samen met een netwerk van innovatieve klanten en partners om circulaire oplossingen met een gesloten kringloop te bieden.

We zijn de nummer één in onze markten.

We verwerken 11 miljoen ton afval en bezitten een vloot van ongeveer 2.000 vrachtwagens en ongeveer 0,5 miljoen vuilnisbakken en containers verspreid over 154 locaties.

Wij geloven dat bedrijven zowel de macht als de verantwoordelijkheid hebben om de grondstoffen van onze planeet te helpen beheren. Bij Renewi opereren we in het hart van de circulaire economie en bevinden we ons in een unieke positie om leiderschap op milieugebied te stimuleren, uitdagingen aan te pakken en deze om te zetten in zakelijke kansen.

Het is ons doel om een doelgerichte positieve impact te hebben op mensen en de planeet.

Het is ons doel om meer en beter te recyclen, zodat we op een dag nieuwe materialen volledig kunnen vervangen.

*We zijn de nummer één in onze markten. We verwerken 11 miljoen ton afval en bezitten een vloot van ongeveer 2.000 vrachtwagens en ongeveer 0,5 miljoen vuilnisbakken en containers verspreid over 154 locaties.*

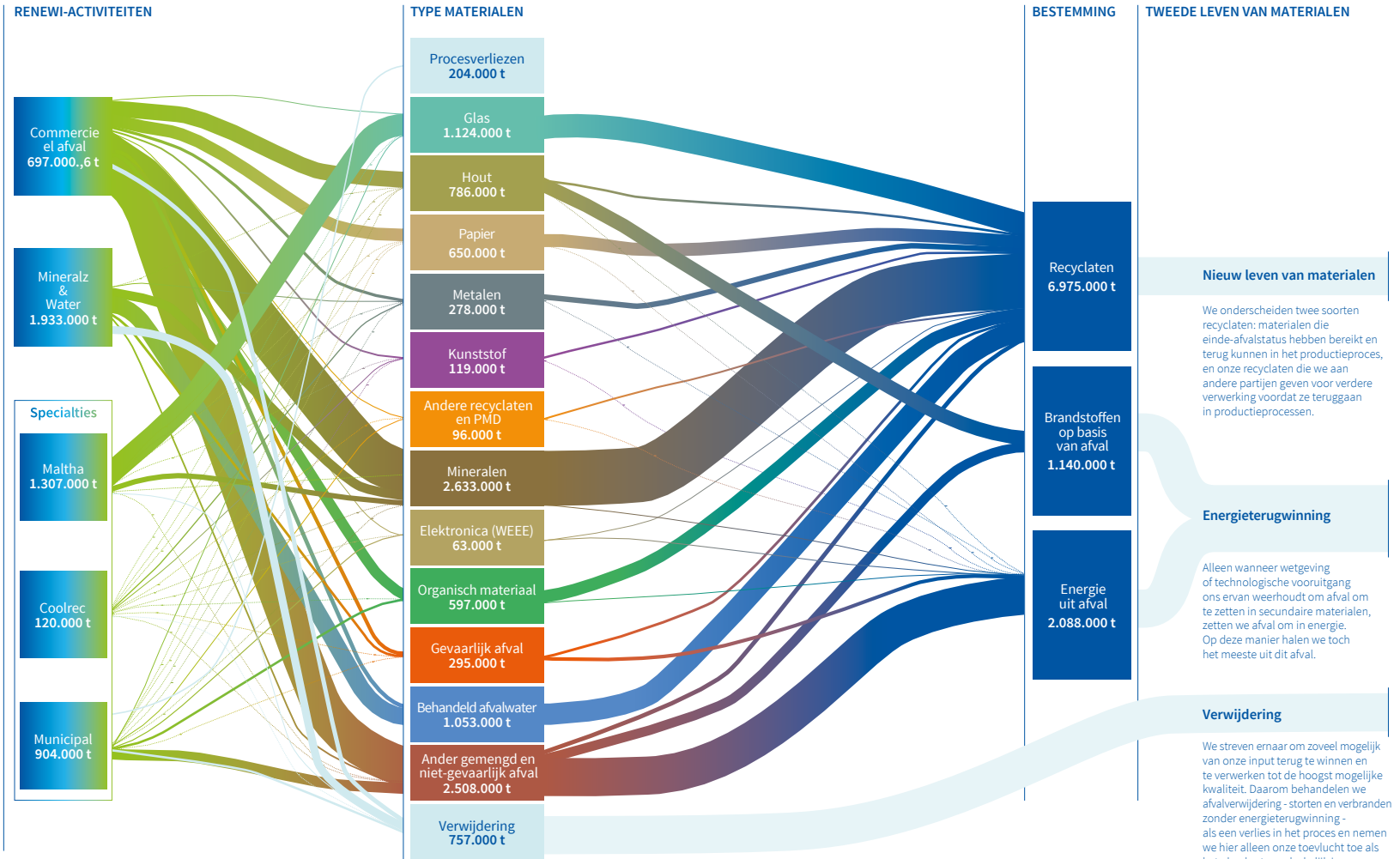




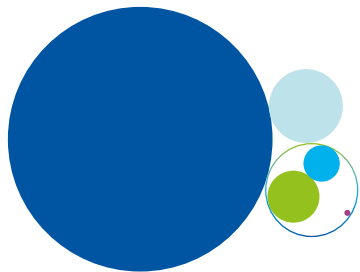
# Wat we doen: afval omzetten in producten

Als een pure-play recyclingbedrijf genereren we inkomsten door het afval dat we verwerken om te zetten in secundaire materialen, die we aan onze klanten verkopen. In tegenstelling tot veel van onze concurrenten, die hun inkomsten meestal halen uit de verbranding van afval, genereren onze activiteiten inkomsten terwijl ze bijdragen aan een circulaire economie.

We verwerken een breed scala aan materialen, met als doel ze waar mogelijk een tweede leven te geven. We hebben het overgrote deel van het afval dat we verwerken en de nieuwe materialen die we creëren in kaart gebracht.



## REWEI-ACTIVITEITEN OP SCHAAL



- LEGENDA**
- Commercieel afval
  - Mineralz & Water
  - Specialities
  - Maltha
  - Coolrec
  - Municipal

Gebaseerd op BJ23-gegevens over productievolume voor het hele jaar



# Afstemmen op de SDG's van de VN

De duurzame ontwikkelingsdoelstellingen (SDG's) van de VN bieden de wereld een kader om 'een betere en duurzamere toekomst voor iedereen' te bereiken. Renewi geeft prioriteit aan 7 van de 17 SDG's.



## SDG 13

**Doelstelling:** Dringend actie ondernemen om de klimaatverandering en de gevolgen daarvan tegen te gaan.

**Hoe we op gealigneerd zijn:** Onze activiteiten onder onze eerste twee duurzaamheidspijlers, de circulaire economie mogelijk maken en onze koolstofuitstoot verminderen, dragen bij aan SDG 13.

**Onze acties:** We hebben ambitieuze doelen gesteld om onze koolstofvoetafdruk te verkleinen en ernaar te streven r om onze absolute CO<sub>2</sub>-uitstoot tegen 2030 te verminderen. We hebben toegezegd om de absolute scope 1&2 broeikasgasemissies tegen 2030 met 50% te verminderen ten opzichte van het basisjaar BJ22, en om de emissies van de indirecte gebruiksfase tegen 2030 met 25% te verminderen ten opzichte van hetzelfde basisjaar. En door onze recyclingactiviteiten zorgen we voor koolstofvermindering in de volledige waardeketen.

**Onze prioriteiten:** We hebben onlangs onze tweede TCFD-beoordeling (Taskforce for Climate-related Risk Financial Disclosures) bekendgemaakt in ons Jaarverslag en de Jaarrekening voor 2023. Het beschrijft de risico's en kansen van Renewi met betrekking tot klimaatverandering.



## SDG 12

**Doelstelling:** Zorgen voor duurzame consumptie- en productiepatronen.

**Hoe we op gealigneerd zijn:** De circulaire economie mogelijk maken staat in ons bedrijf centraal. Door onze inzamel- en recyclingactiviteiten zorgen we ervoor dat gebruikte materialen een nieuw leven krijgen.

**Onze acties:** We hebben een toonaangevend recyclingpercentage van 63,6% bereikt. We hebben het recyclen in een gesloten kringloop voor sommige van onze afvalstromen, zoals glas, grond, bouw- en sloopafval en matrassen, bijna geperfectioneerd.

**Onze prioriteiten:** Ons Mission75-programma brengt ons doel om ons recyclingpercentage te verhogen naar 75% in kaart. We blijven samenwerken met partners om duurzame innovaties te ontwikkelen en recyclingmogelijkheden te creëren.





Afstemmen op de SDG's van de VN VERVOLG**SDG 11**

**Doelstelling:** Steden en gemeenschappen inclusief, veilig, veerkrachtig en duurzaam maken.

**Hoe we op gealigneerd zijn:** Onze vloot van vuilniswagens rijdt in verschillende dorpen en steden en we willen bijdragen aan een betere luchtkwaliteit en een beter afvalbeheer op deze locaties.

**Onze acties:** We hebben het aandeel Euro 6-vrachtwagens in ons wagenpark verhoogd van 67% naar 76% en hebben samenwerkingsverbanden voor gezamenlijke afvalinzameling in veel stedelijke gebieden in Nederland.

**Onze prioriteiten:** We werken aan ons doel van 100% Euro 6-vrachtwagens en breiden de samenwerking met andere bedrijven op het gebied van afvalinzameling uit om het stadsverkeer tot een minimum te beperken.

**SDG 7**

**Doelstelling:** Zorgen voor toegang tot betaalbare, betrouwbare en duurzame moderne energie voor iedereen.

**Hoe we op gealigneerd zijn:**

Dit is in overeenstemming met onze rol als producent van hernieuwbare energie en ons doel om onze directe en indirecte uitstoot van broeikasgassen te verminderen.

**Onze acties:** We leveren een aanzienlijk deel van onze hernieuwbare energie aan het elektriciteitsnet, waardoor deze beschikbaar wordt voor anderen. We kopen ook groenestroomcertificaten waarmee we het aandeel hernieuwbare energie in onze eigen energiemix vergroten en de groene stroommarkt stimuleren.

**Onze prioriteiten:** We breiden onze capaciteit voor het opwekken van zonne-energie uit door onze zonne-infrastructuur op bedrijfslocaties uit te breiden. We onderzoeken ook de mogelijkheid om zonnepanelen te bouwen op stortplaatsen en zo meer groene kilowatturen aan het net te leveren. Zie pagina 26 voor meer informatie hierover.

**SDG 6**

**Doelstelling:** Zorgen voor de beschikbaarheid van water en duurzame afvalwaterzuivering voor iedereen.

**Hoe we op gealigneerd zijn:**

Onze afvalwaterzuiveringsactiviteiten dragen bij aan de circulariteit van water in lokale waterecosystemen.

**Onze acties:** Een onderdeel van wat wij doen is het reinigen van verontreinigd afvalwater en het opnieuw beschikbaar maken voor plaatselijke gemeentelijke afvalwaterzuiveringsstations. In sommige gevallen behandelen we het water tot de norm die vereist is om het in het plaatselijke oppervlaktewater te lozen. In BJ23 verhoogden we het totale volume behandeld afvalwater van 1,01 mT naar 1,05 mT.

**Onze prioriteiten:** We rapporteren nu afvalwaterzuiveringsactiviteiten (zie pagina 62). We kijken ook naar mogelijkheden om de afvalwaterzuiveringsactiviteiten uit te breiden in onze ATM-vestiging in Nederland.

**SDG 3**

**Doelstelling:** Ervoor zorgen dat iedereen gezond kan leven en het welzijn van iedereen bevorderen

**Hoe we op gealigneerd zijn:**

De gezondheid en veiligheid van onze werknemers en de gemeenschappen waarin we actief zijn, zijn belangrijke prioriteiten bij Renewi.

**Onze acties:** Om de veiligheid in onze vestigingen te verbeteren door beter verkeersmanagement, hebben we beste praktijken van Renewi en andere vergelijkbare bedrijven verzameld. Deze zullen worden gecombineerd in één verbeterde standaard om verkeersgerelateerde risico's te beheren.

**Onze prioriteiten:** We lanceren een bedrijfsbreed vitaliteitsprogramma om onze verschillende gezondheidsinitiatieven in het hele bedrijf op te nemen, zodat iedereen ervan profiteert. (Lees meer op pagina 44.) We ontwikkelen ook een initiatief voor ziektepreventie en een programma voor leiderschap op het gebied van veiligheid.

**SDG 15**

Onze duurzaamheidsstrategie verwijst momenteel niet naar SDG 15, die als doel heeft "het duurzame gebruik van ecosystemen op het vasteland te beschermen, herstellen en bevorderen". We onderzoeken echter manieren om ons aan te passen aan en in te zetten voor deze nieuwe SDG. We onderzoeken hoe recycling van organisch afval bij Renewi en het gebruik ervan door klanten helpt om ecosystemen te beschermen en te herstellen.



# ESG-accreditaties, ratings en kaders

We hebben een aantal belangrijke ESG-accreditaties verdiend en erkenning en positieve beoordelingen voor onze duurzaamheidsprestaties gekregen van toonaangevende normeringsinstanties.



## GRI

Renewi rapporteert over zijn niet-financiële statistieken op basis van het Global Reporting Initiative (GRI). Deze belangrijke internationale benchmark is een van de criteria voor het lidmaatschap van UN Global Compact en wordt erkend als beste praktijk voor niet-financiële verslaggeving. De GRI-standaarden waarover we rapporteren omvatten uitstoot, energieverbruik, diversiteit en veiligheid.



## CDP

Vroeger heette dit het Carbon Disclosure Project en dit is de gouden standaard voor milieu-informatie. We streven naar voortdurende verbetering, maar we zijn er nu al trots op dat we onze beste beoordeling tot nu toe hebben behaald - een C-score voor onze transparantie op het gebied van klimaatverandering.



## OVER HET GLOBAL COMPACT VAN DE VERENIGDE NATIES

Als ondertekenaar van het Global Compact van de Verenigde Naties en ondersteuner van de Tien Principes, heeft Renewi beloofd om voortdurend verbeteringen na te streven op de belangrijkste gebieden van milieu, mensenrechten, arbeid en corruptiebestrijding. Onze inspanningen in het afgelopen jaar hebben ons een 'gevoerd' niveau opgeleverd voor onze rapportage.



## TCFD

Voor het tweede jaar op rij rapporteert Renewi volgens TCFD (Taskforce for Climate-related Financial Disclosures). Dit hele hoofdstuk is te vinden in het Jaarverslag en de Jaarrekening van BJ23.



## SBTi

In 2023 heeft Renewi toegezegd om kortetermijndoelen in te dienen bij het Science Based Targets-initiatief (SBTi). Dit is de eerste stap in de richting van onze doelstellingen wat betreft netto koolstofemissiereductie om te voldoen aan de maximale opwarmingsdoelstelling van 1,5 °C, zoals vastgelegd in de Overeenkomst van Parijs.



## S&P

Voor het tweede jaar op rij erkent de best-in-class score van Renewi van 83 van S&P (Standard & Poor's) Global Ratings onze acties om ons recyclingpercentage te verbeteren, meer koolstofarme secundaire materialen te produceren en de uitstoot van broeikasgassen te verlagen.



## ECOVADIS

Ecovadis evalueert de kwaliteit van het duurzaamheidsbeheer in onze lokale entiteiten, waarbij de nadruk ligt op beleid, inkooppraktijken, arbeidsnormen en andere aspecten van verantwoord ondernemen die specifiek zijn voor de omvang en locatie van de entiteit, met een sectorspecifieke invalshoek.



## ISO

100% van onze vestigingen voor Commercial Waste and Specialities zijn gecertificeerd volgens de ISO 14001-norm voor milieubeheer; 86% van onze vestigingen voor Mineralz & Water zijn gecertificeerd volgens dezelfde norm en voor de resterende vestiging is certificering gepland.





# De circulaire economie mogelijk maken

Wij willen een drijvende kracht zijn in de overgang naar een circulaire economie, waarin alle afval wordt omgezet in nieuwe producten.



## Secundaire materialen

Commercial Waste NL, compost gemaakt van organisch afvalmateriaal, gebruikt om grond te bemesten en te verrijken

## Samenvatting

- 17 Recyclingpercentage en koolstofvermijding
- 23 Afvalwaterzuivering
- 25 Hernieuwbare elektriciteit en biogasproductie met lage koolstofvoetafdruk

## Afstemming op SDG's

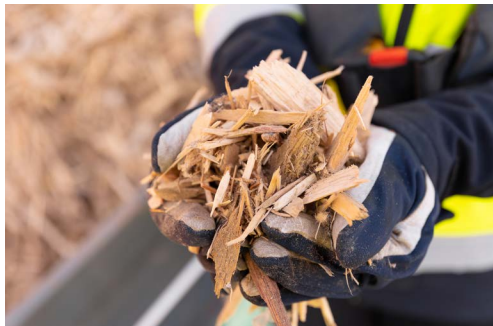






# Recyclingpercentage en koolstofvermijding

Wanneer fabrikanten ervoor kiezen om secundaire in plaats van primaire materialen te gebruiken, stijgt ons recyclingpercentage en wordt er aanzienlijk bespaard op koolstof.



## Hoogtepunten

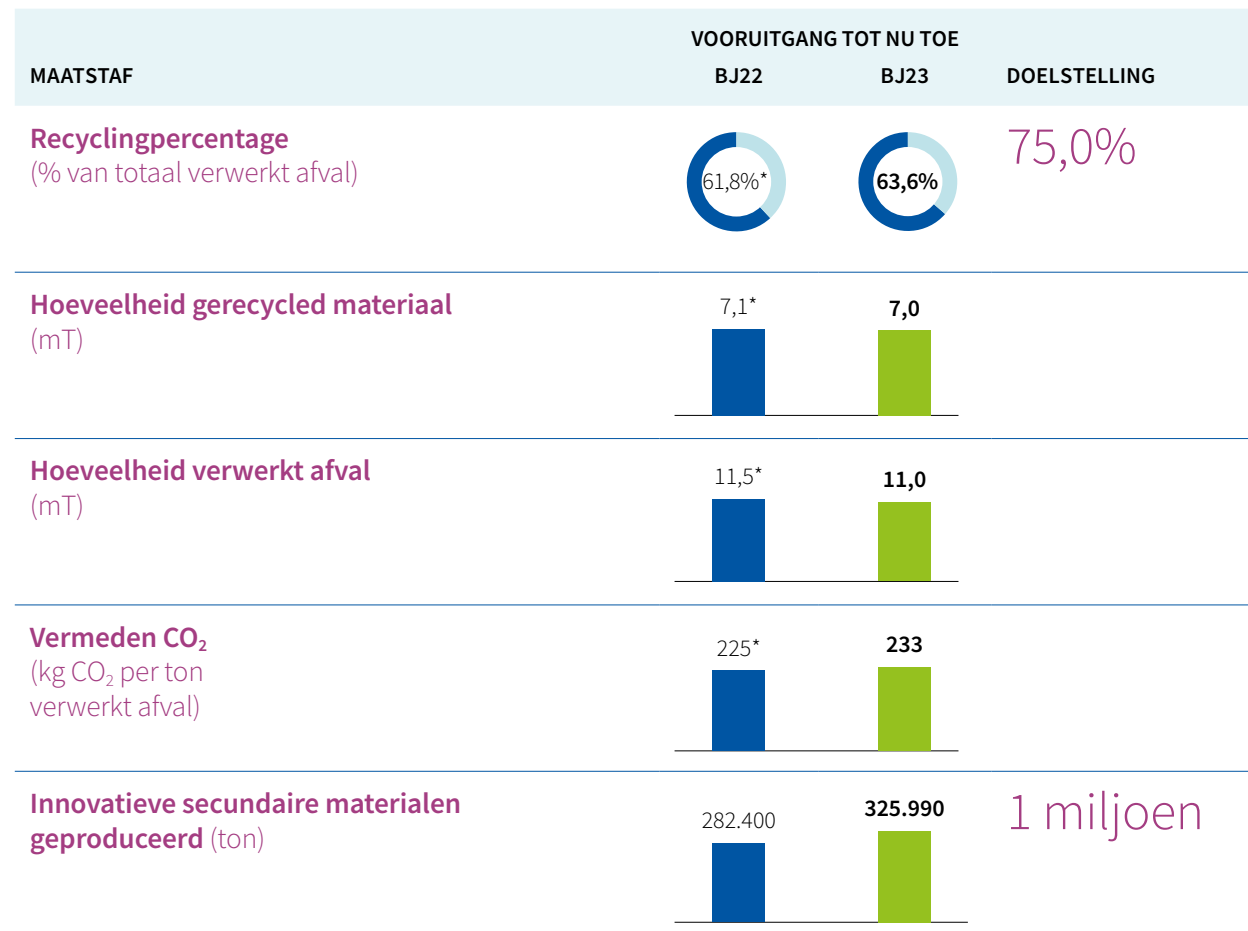
- Herformulering van ons recyclingpercentage en koolstofvermijdingsbasis voor BJ22; goede vooruitgang in de richting van onze doelstelling van 75% met een verhoogd recyclingpercentage van 63,6% voor BJ23
- 7,1 miljoen ton weggeleid van verbranding en 3,2 miljoen ton van storting
- Absolute totale koolstofvermijding van 233 kg CO<sub>2</sub> per ton, tegenover 225 in BJ22

## Prioriteiten voor de toekomst

We werken aan ons doel van 100% Euro 6-vrachtwagens, breiden de samenwerking met andere bedrijven op het gebied van afvalinzameling uit om het stadsverkeer tot een minimum te beperken en voeren onze productie van zonne-energie op.

- We onderzoeken ook de mogelijkheid om zonnepanelen te bouwen op stortplaatsen en zo meer groene kilowatturen aan het net te leveren.

## Key performance indicators



\* De cijfers voor BJ22 zijn aangepast na een herziening van onze methodologieën.





## Recyclingpercentage en koolstofvermijding VERVOLG

Secundaire materialen,  
Commercial Waste BE,  
kunststofrecycklaat te Gent

### ONS RECYCLINGPERCENTAGE AANPASSEN OM VOLLEDIG TE VOLDOEN AAN DE VERANDERENDE INTERNATIONALE VERSLAGGEVINGSSTANDAARDEN

We geloven dat robuuste gegevens en rapportagemethodologieën van cruciaal belang zijn en we streven naar volledige naleving van alle internationale normen voor duurzaamheidsrapportage.

Een multifunctioneel intern team heeft onze methodologieën en rapportagekaders uitgebreid beoordeeld, met ondersteuning van externe experts. Dit heeft geresulteerd in de herformulering van ons recyclingpercentage, onze koolstofvermijding en onze CO<sub>2</sub>-voetafdruk voor BJ22.

We houden het volume bij van innovatieve secundaire materialen die we creëren, en in FY23 hebben we aanzienlijke strategische vooruitgang geboekt en onze leidende rol in recycling en grondstofproductie versterkt.

Na een uitgebreide herziening van onze methodologieën en het rapportagekader voor recyclingpercentages, werd ons toonaangevende recyclingpercentage voor BJ22 bijgesteld naar 61,8%. In BJ23 is ons recyclingpercentage gestegen naar 63,6%.

Door het toegenomen toezicht kunnen we veel meer duidelijkheid verschaffen over de afvalvolumes die we recycelen. Ten eerste, omdat het zuiveren van afvalwater zo'n belangrijk onderdeel van onze activiteiten is, rapporteren we waterzuiveringsactiviteiten nu in ons recyclingpercentage (zie pagina 23). Ten tweede hebben we onze rapportagemethodologieën geharmoniseerd voor de drie divisies van Renewi: Commercial Waste, Mineralz & Water en

Specialities. We hebben onze recyclingetikettering voor vast afval ook afgestemd op internationale normen, of dit nu EU- of landspecifieke benchmarks zijn.

We werken verder aan de ontwikkeling van ons Mission75-programma, dat tot doel heeft ons recyclingpercentage te verhogen tot 75%.

### VERMEDEN CO<sub>2</sub>

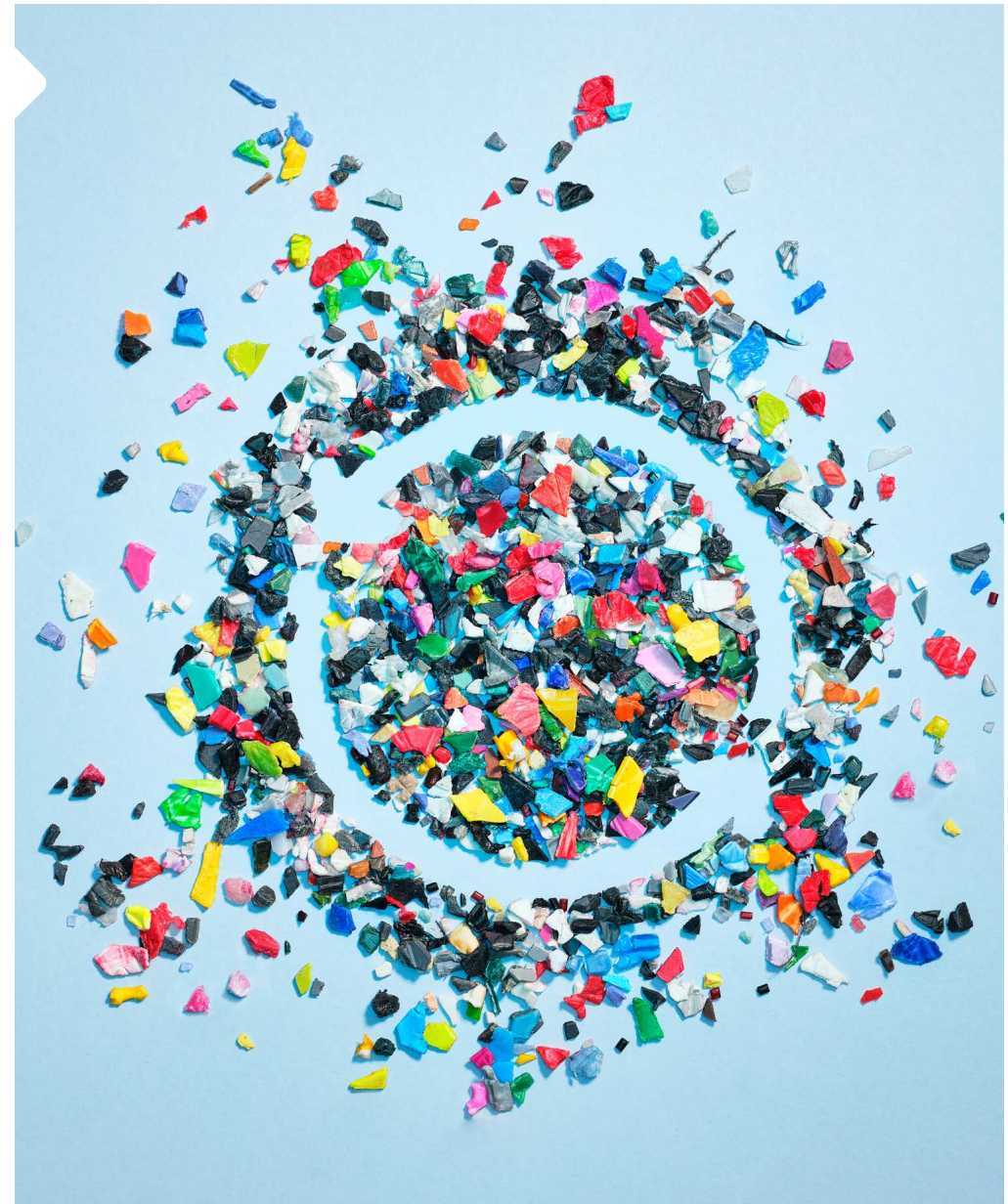
In BJ23 heeft Renewi 233 kg CO<sub>2</sub> per ton verwerkt afval vermeden, vergeleken met 225 kg het jaar daarvoor.

We passen een reeks strategieën toe om onze totale CO<sub>2</sub>-vermijding te maximaliseren. We produceren grondstoffen die primaire materialen kunnen vervangen en we produceren energie uit afval, met energieopwekking uit stortgas en anaerobe vergisting. We produceren ook brandstoffen uit afval bij de energieproductie die onze klanten kunnen gebruiken om fossiele brandstoffen te vervangen. Dit omvat van afval afgeleide of vaste teruggewonnen brandstof, Renewi's ICOPOWER® pellets, houtsnippers en andere biomassa-brandstoffen, en van afval afgeleide brandstoffen worden op onze sites gebruikt om onze processen aan te drijven.

### INNOVATIEVE MATERIALEN

De innovatiestrategie van Renewi richt zich op meer recycelen en slimmer recycelen.

We hebben materialen zoals plastic, metaal, hout, glas, keramiek, bouwafval, spaanplaat, drankkartons en zelfs sinaasappelschillen en koffiedik van de stort of verbranding weggeleid en ze een nieuw leven gegeven als grondstof voor producten.





## Recyclingpercentage en koolstofvermijding VERVOLG

In BJ23 produceerde Renewi 326 kT innovatieve secundaire materialen, vergeleken met 282 kT in BJ22. Dankzij onze interne innovatiepijlijn geloven we dat we op koers liggen om onze duurzaamheidsdoelstelling van 1 miljoen ton per jaar in 2025 te halen.

### INNOVEREN MET ONZE PARTNERS

De praktische toepassingen van onze secundaire materialen zijn gevarieerd. Gerecycled plastic wordt gebruikt om producten te maken voor het toonaangevende speelgoedmerk Playmobil. Renewi's investeringssamenwerking met IKEA en RetourMatras resulteert in 3 miljoen gerecyclede matrassen per jaar (1,5 miljoen in België en Nederland, en 1,5 miljoen in het Verenigd Koninkrijk).

We maken ook gebruik van geavanceerde technologie om afvalinzameling en sorteeractiviteiten te innoveren, zodat recyclebare materialen niet worden gemist. We bouwen momenteel een moderne sorteerlijn voor harde kunststoffen in onze fabriek in Acht, die de efficiëntie van het sorteren enorm zal verhogen, waardoor de kwaliteit van de gerecyclede kunststoffen zal toenemen. Tegelijkertijd begeleiden en adviseren we onze klanten over hoe ze hun afval beter kunnen scheiden.

In een samenwerkingsverband tussen onze afdeling Commercial Waste in Nederland en recyclingbedrijf PeelPioneers hebben we 60.500 ton citrusschillen van afgedankt fruit helpen omzetten in essentiële oliën, voedingsingrediënten, schoonmaakmiddelen en veevoer. Vrachtwagens van Renewi halen het afgedankte fruit op bij



Secundaire materialen, Maltha; parfumsflesjes gerecycled in Lommel, daarna rechtstreeks terug naar de glasindustrie

supermarkten en cateraars en vervoeren het naar de fabriek van PeelPioneers.

Ondertussen heeft onze afdeling Commercial Waste in België ongeveer 400 slimme inzamelwagens die zijn uitgerust met AI-camera's (artificiële intelligentie) die het sorteren van afval monitoren.

Co-innovatie essentieel om de circulaire economie mogelijk te maken. We werken nauw samen met klanten en technologieleveranciers en partners in de waardeketen, helpen start-ups en scale-ups, ondersteunen hen met knowhow en leveren hen grote volumes circulaire grondstoffen. In ruil daarvoor krijgen we toegang tot hun innovatieve technologieën, die ons helpen onze strategie waar

te maken. In Nederland is Renewi bijvoorbeeld partner in het Circular Factory-programma, dat scale-up bedrijven helpt bij het opzetten van hun eerste faciliteiten voor de productie van circulaire producten.



Recyclingpercentage en koolstofvermijding VERVOLG

## Toeleveringsketens koolstofvrij maken

De aanpak van Renewi om koolstof te vermijden maakt het gemakkelijk om te kiezen voor recyclaten met een lagere uitstoot in plaats van koolstofintensieve nieuwe materialen.

Bedrijven die onze secundaire grondstoffen gebruiken, kunnen de extractie of productie van nieuwe grondstoffen vermijden. Dit resulteert ook in een lagere koolstofuitstoot.

## NIEUWE MATERIALEN VERMIJDEN DOOR GLASRECYCLING

1,2 ton  
grondstoffen



Siliciazand   Natrium-carbonaat   Kalksteen

## EMISSIEBRONNEN

**Extractie**

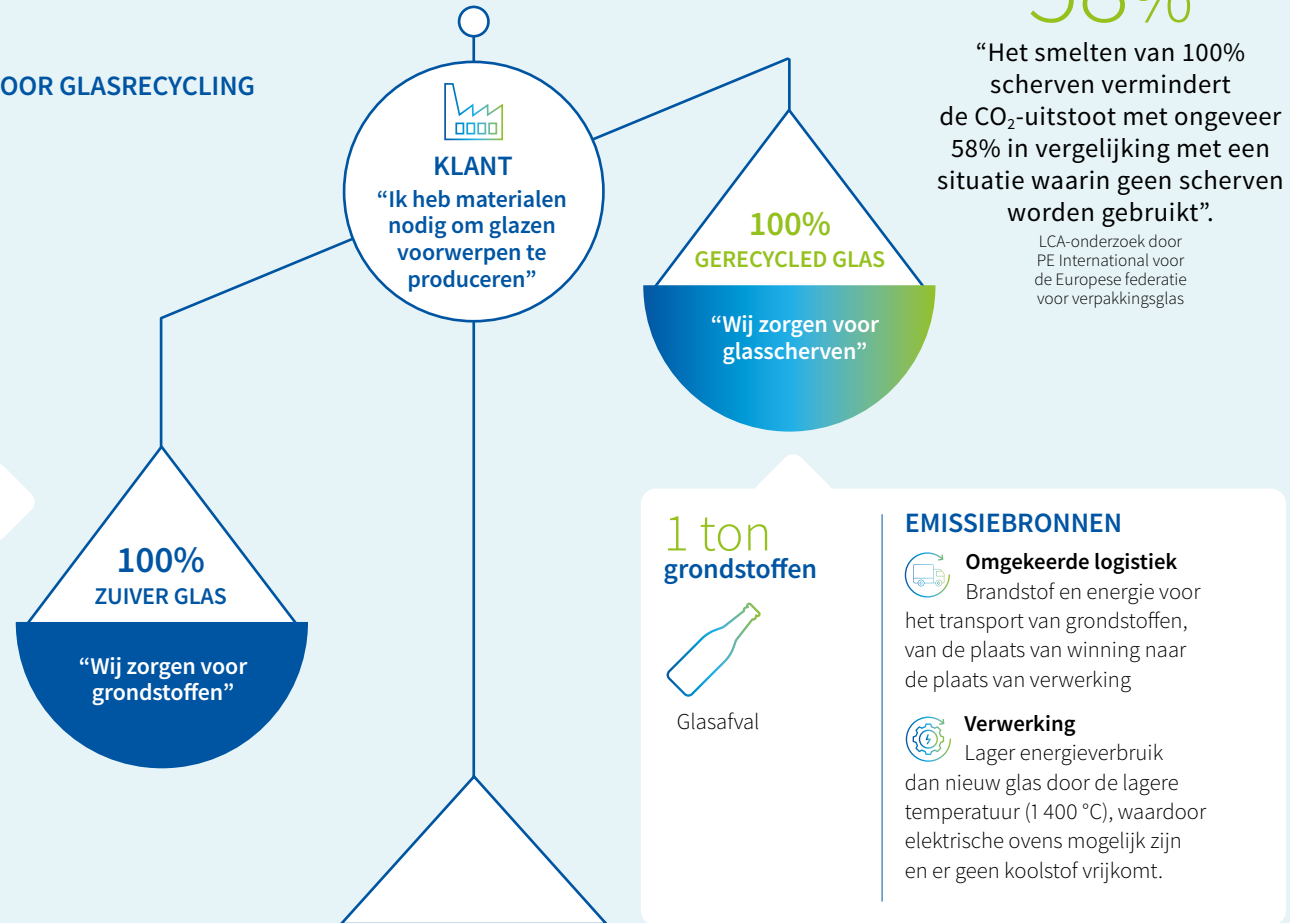
Brandstof en energie voor het gebruik van alle apparatuur in de vestiging

**Transport**

Brandstof en energie voor het transport van grondstoffen, van de plaats van winning naar de plaats van verwerking

**Verwerking**

Verbranding van brandstof en grondstoffen om warmte van 1 600 °C te leveren aan, vrijkomen van koolstof uit grondstoffen tijdens het smeltproces



58%

“Het smelten van 100% scherven vermindert de CO<sub>2</sub>-uitstoot met ongeveer 58% in vergelijking met een situatie waarin geen scherven worden gebruikt”.

LCA-onderzoek door PE International voor de Europese federatie voor verpakkingsglas

1 ton  
grondstoffen



Glasafval

## EMISSIEBRONNEN

**Omgekeerde logistiek**

Brandstof en energie voor het transport van grondstoffen, van de plaats van winning naar de plaats van verwerking

**Verwerking**

Lager energieverbruik dan nieuw glas door de lagere temperatuur (1 400 °C), waardoor elektrische ovens mogelijk zijn en er geen koolstof vrijkomt.

**i** Zie pagina 263 van het Jaarverslag voor meer informatie over de vermeden emissies van Renewi en verwijzingen naar de WBCSD-richtlijnen voor vermeden emissies (2023).

Voor elk type materiaal zal het verschil tussen nieuw en gerecycled materiaal variëren, afhankelijk van de energie-intensiteit van het recyclingproces. Dat hangt ook af van de toepassing: welk nieuw materiaal wordt vervangen door een recyclelaat? Voor veel materialen zijn meerdere toepassingen mogelijk, sommige koolstofefficiënter dan andere. Renewi berekent de koolstofvermindering of elk materiaal en elke toepassing afzonderlijk. Het bovenstaande voorbeeld is opgesteld op basis van LCA-resultaten uitgevoerd door FEVE voor flessenglas. Bron: Europese federatie voor verpakkingsglas: FEVE-brochure-Recycling-Why-glass-always-has-a-happy-CO<sub>2</sub>-ending-.pdf

Recyclingpercentage en koolstofvermijding VERVOLG

## CASESTUDY



## Lokale boeren ondersteunen met duurzame compost

Renewi Wakefield in het Verenigd Koninkrijk heeft een wederzijds voordelige overeenkomst gesloten met drie lokale boerderijen, die jaarlijks 6.000 ton compost zullen afnemen.

**Onze vestiging in Wakefield verwerkt groenafval van openbare voorzieningen en huisvuilophaalrondes. Dit wordt vervolgens versnipperd, in een tunnel gecomposteerd (in een afgesloten, gecontroleerd ventilatiesysteem) en vervolgens gezeefd om compost van hoge kwaliteit te produceren, geclassificeerd als een product en niet langer als afval. De compost is turfrij en een duurzame bodemverbeteraar zonder toegevoegde chemicaliën. Het verbetert ook lichte bodems door water beter vast te houden, vermindert het verlies van voedingsstoffen en stimuleert het nuttige bodemleven.**

Van 160 ton groenafval in een tunnel produceren we ongeveer 60 ton compost als eindproduct. Compost dat op de site wordt verwerkt, bevat dezelfde voedingsstoffen als kunstmest, maar als organisch materiaal is het veel gunstiger voor de bodem - en het milieu. De compost is van hoge kwaliteit en voldoet aan PAS100 (een algemeen erkende norm binnen de recyclingsector voor organisch materiaal).

Robert Copley, een van de boeren die de compost nu op zijn boerderij gebruikt: "Compost is zoveel beter voor de bodem dan kunstmest, dat vol zit met chemicaliën. Voedingsstoffen worden veel langzamer afgegeven. Het verbetert de structuur en vruchtbaarheid van de bodem en kan het opbrengstpotentieel van een gewas verhogen."

Drew Pearson, de Operations Manager van de vestiging, voegde hieraan toe: "Ik ben erg blij met deze regeling. Het is goed voor het milieu, bespaart ons geld en betekent dat we nauw samenwerken met onze lokale gemeenschap. Het is absoluut een win-winsituatie."

Raadslid Jack Hemingway, kabinetslid voor klimaatverandering en milieu Wakefield Council: "Het op deze manier lokaal hergebruiken van gecomposteerd materiaal heeft meerdere voordelen voor het milieu, waaronder het helpen aanpakken van klimaatverandering door de afhankelijkheid van kunstmest te verminderen en het verbeteren van de bodemomstandigheden voor agrarisch gebruik zonder ecosystemen te beschadigen. Dit zijn echte principes van de circulaire economie in de praktijk."

*Het is goed voor het milieu, bespaart ons geld en betekent dat we nauw samenwerken met onze lokale gemeenschap.*

Drew Pearson, Site Operations Manager



Recyclingpercentage en koolstofvermijding VERVOLG

## CASESTUDY

# Innovatieve partnerschappen zijn de sleutel tot een duurzame toekomst

Symbiotische zakelijke partnerschappen zijn een krachtig instrument dat we kunnen gebruiken om een circulaire economie op te bouwen en uitdagingen zoals klimaatverandering, afval en vervuiling met succes aan te pakken.

**Bij Renewi begrijpen we de kracht van samenwerking en co-innovatie om hoogwaardige, circulaire grondstoffen en duurzame oplossingen te creëren. Door met de juiste partners samen te werken, krijgen we toegang tot technologische expertise en nieuwe middelen, wat kan resulteren in echt innovatieve resultaten.**

Onze gedeelde bio-LNG-installatie met Nordsol



## PLAYMOBIL

Als grootschalige leveranciers van grondstoffen en experts in duurzame afvaloplossingen kan Renewi grote hoeveelheden hoogwaardige circulaire materialen en ultramoderne faciliteiten bieden om onze partners te helpen hun eigen circulaire ambities te realiseren. Door samen te werken met technologievernieuwers blijven we voorop lopen en krijgen we toegang tot de nieuwste innovaties.

Dit wordt niet beter geïllustreerd dan door onze relatie met Playmobil, die heeft geresulteerd in de creatie van het bekroonde Wiltopia kinderspeelgoed, dat is gemaakt van gerecyclede koelkasten.

## NORDSOL/SHELL

Onze samenwerking met Nordsol en Shell heeft geresulteerd in een baanbrekende circulaire oplossing. Renewi verzamelt organisch afval van restaurants, winkels en voedselverwerkende bedrijven in Nederland om het te verwerken en via anaerobe vergisting in onze vestiging in Amsterdam om te zetten in biogas.



Secundaire materialen, Maltha; glaspoeder gemaakt van verwerkt glas, gebruikt voor poeder in het batchrecept voor ovens

Nordsol reinigt en maakt het methaan in het biogas tot vloeibaar bio-CO<sub>2</sub>, dat wordt gebruikt om zware vrachtwagens en korte transporten aan te drijven, wat groener transport en een verminderde afhankelijkheid van fossiele brandstoffen betekent. De 3.4kT bio-LNG die elk jaar geproduceerd wordt, komt overeen met ongeveer 13 miljoen CO<sub>2</sub>-neutrale kilometers voor een gemiddelde vrachtwagen. Shell stelt deze bio-LNG voor haar klanten in wegvervoer in Nederland beschikbaar bij LNG-tankstations.

## START-UPS

Renewi helpt ook start-ups en we werken samen met een aantal van onze eigen klanten om nieuwe producten te maken van hun inkomende afvalgrondstoffen. Deze baanbrekende innovaties dragen bij aan een schonere, groenere wereld en dragen ook direct bij aan nationale en internationale duurzaamheidsdoelen.

Kortom, Renewi en zijn partners produceren geavanceerde duurzaamheidsoplossingen op schaal. Onze voortdurende groei en succes is afhankelijk van co-innovatie en de inzet van de allernieuwste technologie. Onze deuren staan open voor organisaties die met ons willen samenwerken om circulariteit en innovatieve oplossingen op commerciële schaal te stimuleren.

Bijkomende voorbeelden van enkele van onze succesvolle partnerschappen en circulaire innovaties:

- Recycling van 10 miljoen kilo citrusschillen per jaar met PeelPioneers, tot essentiële oliën en citruspulp
- Kunstmatige intelligentie voor betere afvalscheiding met Viu More
- Recycling van 3 miljoen matrassen in België, Nederland en het VK met Retourmatras



# Afvalwaterzuivering

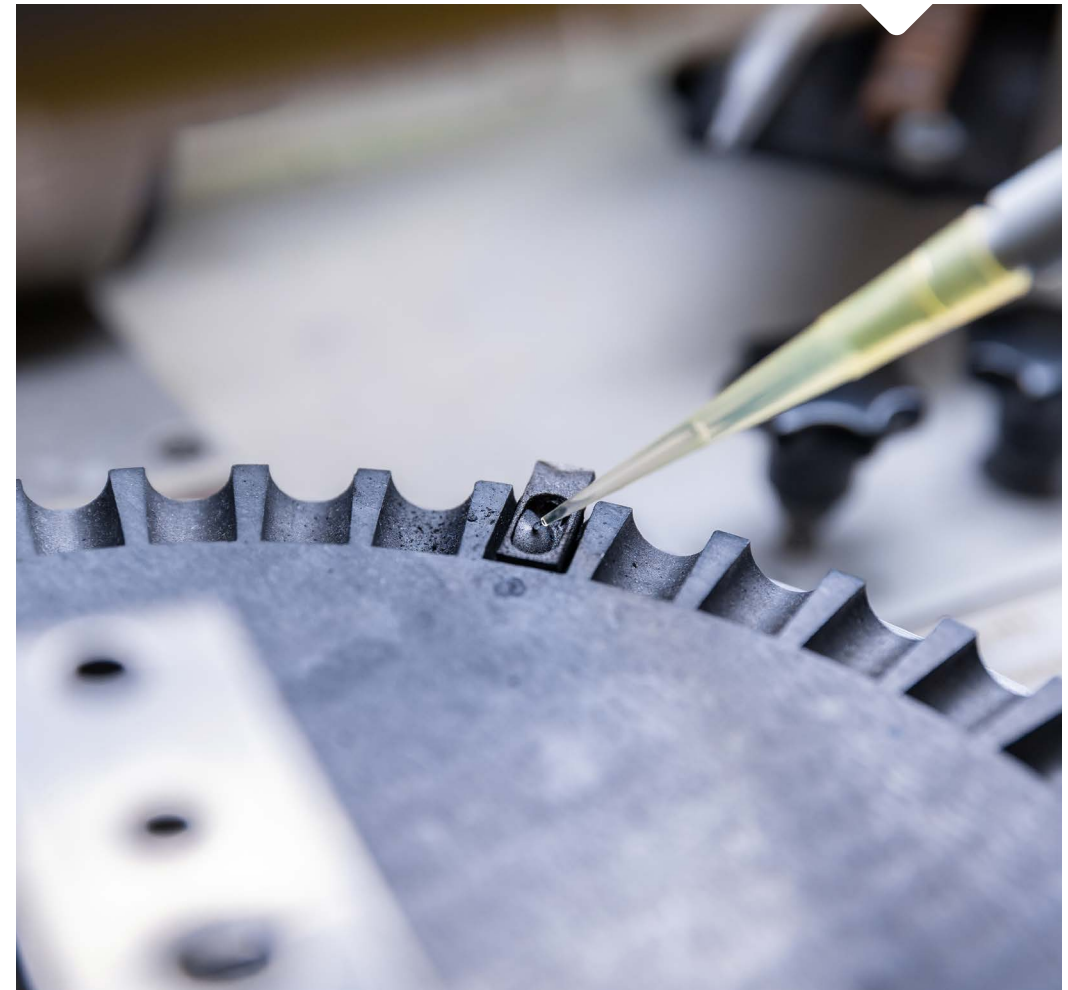
Renewi beperkt zich niet tot het verwerken van vast afval. Ongeveer 9% is waterzuivering. Dit jaar hebben we meer dan 1 miljoen ton ontsmet.

Laboratory, M&W,  
ATM Moerdijk

## Key performance indicators

MAATSTAF	VOORUITGANG TOT NU TOE	
	BJ22	BJ23
<b>Afvalwaterzuivering<sup>1</sup></b> (totale productie in ton)	1.017.400	<b>1.053.400</b>

1. Nieuw gerapporteerde KPI.



### Hoogtepunten

- Rapportage en transparantie verhogen
- Jaarlijks meer dan 700 kT vervuild water gereinigd bij ATM

### Prioriteiten voor de toekomst

- Evoluerende watervoorschriften, vooral in Nederland
- Verbetering van de kwaliteit van het effluent om naleving te blijven garanderen





## Afvalwaterzuivering VERVOLG

Laboratory, M&W,  
ATM Moerdijk

### WATER NIEUW LEVEN GEVEN

Een belangrijk onderdeel van de activiteiten van Renewi is het reinigen van sterk vervuild afvalwater van vervuilende industriële processen en dit beschikbaar maken voor lokale gemeentelijke afvalwaterzuiveringsstations. Dit is essentieel werk omdat grote hoeveelheden afvalwater niet in de plaatselijke rioleringsystemen mogen stromen - gemeentelijke waterzuiveringsinstallaties zijn niet uitgerust om grote hoeveelheden vervuilende stoffen te zuiveren.

We behandelen het water tot de norm die vereist is om het in het plaatselijke oppervlaktewater te mogen lozen. In het voorbije jaar verhoogden we het totale volume behandeld afvalwater van 1,01 mT naar 1,05 mT.

Het werk van onze teams zorgt ervoor dat Renewi een significante bijdrage levert aan het terugbrengen van schoon water naar lokale ecosystemen, waardoor de kringloop van het water wordt verbeterd.

### ONZE PRESTATIES TRANSPANTER MAKEN

In BJ23 hebben we onze transparantie vergroot met betrekking tot de hoeveelheden water die we hebben teruggevoerd naar de natuurlijke kringloop, door middel van verfijnde rapportagemethoden voor waterbehandelingsactiviteiten in ons recyclingpercentage. Dit betekent dat we meer duidelijkheid kunnen geven over de hoeveelheden water die we behandelen. Dit is belangrijk als je bedenkt dat een aanzienlijk deel van onze activiteiten bestaat uit het reinigen en zuiveren van water: de tonnage van Renewi's betaalde afvalwaterbehandelingen vertegenwoordigt ongeveer 9% van onze totale afvalproductie.

### ONS VITALE WATERREINIGINGSWERK

Gespecialiseerde teams behandelen water op vijf locaties in onze afdelingen Commercial Waste en Mineral & Water in Nederland en België en verwijderen olie en zware metalen. Veel van het water is afkomstig van productieprocessen in de chemische, petrochemische en bio-industrie, op- en overslaglocaties en industriële reiniging. In onze ATM-faciliteit aan het water - een van onze grootste locaties - in de Nederlandse haven van Moerdijk, behandelen we ook afvalwater dat afkomstig is van de scheepsreinigingsdiensten die we aan de steiger aanbieden.

Elk jaar reinigen we bij ATM meer dan 700 kT verontreinigd water, aangevoerd door meer dan 2500 schepen en 18.000 tankers, dat vermengd is met olie, chemicaliën, metalen, slib en sediment. Na bemonstering en analyse in ons laboratorium ter plaatse komt het verontreinigde water in een van onze ontvangttanks (onze totale opslagcapaciteit bedraagt 65.000 kubieke meter). Daarna wordt het biologisch behandeld, waarbij onoplosbare elementen zoals olie en metaal uit het water worden geschept. De resterende organische componenten worden biologisch gezuiverd. Voordat we het ontsmette water naar de plaatselijke waterzuiveringsinstallatie voeren, wordt het zorgvuldig geanalyseerd om er zeker van te zijn dat het schoon genoeg is om de faciliteit te verlaten.

Bovendien worden olie en koolwaterstoffen uit het water gebruikt als vervangende brandstof in de thermische behandelingsinstallaties van ATM, waardoor we meer koolstof vermijden en minder nieuwe brandstoffen nodig hebben.



### ONZE PROCESSEN VERBETEREN

ATM is van plan om de afvalwaterzuiveringsinstallatie in Moerdijk aan te passen om de kwaliteit van het effluent te verbeteren. Dit is vooral belangrijk omdat de verwijdering van PFAS-chemicaliën en stikstof uit het geloosde water van vitaal belang is om te voldoen

aan de zich ontwikkelende Nederlandse waterregelgeving. Onze aanpassingsplannen onderstrepen het feit dat Renewi zijn verantwoordelijkheden ten opzichte van wettelijke vereisten, gemeenschappen en het milieu zeer ernstig neemt.



# Hernieuwbare elektriciteit en biogasproductie met lage koolstofvoetafdruk

We begrijpen de waarde van het creëren van energie en zoeken voortdurend naar manieren om onze bijdrage aan de energietransitie te verbeteren.

## Key performance indicators

MAATSTAF	VOORUITGANG TOT NU TOE	
	BJ22	BJ23
<b>Productie van hernieuwbare elektriciteit<sup>1</sup></b> (MWh)	108.762	82.859
<b>Biogas met lage koolstofvoetafdruk<sup>1</sup></b> (m <sup>3</sup> )	1.776.700	4.787.000

1. Nieuw gerapporteerde KPI's. Productie van hernieuwbare elektriciteit voor BJ23 bijgewerkt sinds de publicatie van het Jaarverslag vanwege gegevens over het laatste kwartaal.

## Hoogtepunten

- Verfijnde rapportage over hernieuwbare elektriciteitsproductie binnen Renewi
- Productie van hernieuwbare elektriciteit lager dan vorig jaar door onderhoudsperiode van verschillende van onze WKK-motoren dit jaar

## Prioriteiten voor de toekomst

- Toenemend gebruik van zonne-infrastructuur

Met zijn 242 m is dit de hoogste windturbine op het Belgische vasteland, die groene stroom levert aan onze site in Gent.







## Hernieuwbare elektriciteit en biogasproductie met lage koolstofvoetafdruk VERVOLG



Elektrische kraan,  
Nieuwegein,  
Commercial Waste NL

**Een belangrijke uitdaging in de transitie naar een duurzamere economie is de toenemende energieafhankelijkheid van de samenleving. Renewi reageert hierop door nieuwe methoden voor het opwekken van groene elektriciteit en alternatieven voor fossiele brandstoffen te ontwikkelen - waardoor zowel onze koolstofuitstoot als die van onze klanten wordt verlaagd.**

Deze focus heeft geleid tot een aantal spannende ontwikkelingen op het gebied van schonere energie, zowel voor onze eigen faciliteiten als voor levering aan het net, met behulp van wind- en zonne-energie en omgezet biomethaan uit stortplaatsen.

Er is ook een krachtig strategisch voordeel: minder afhankelijkheid van netproductie zal Renewi veerkrachtiger maken in de huidige economische turbulentie en hoge energiekosten.

### HERNIEUWBARE ELEKTRICITEITSPRODUCTIE

We blijven verschillende methoden gebruiken om groene elektriciteit op te wekken. Het meest in het oog springend is onze windturbine op de site van Renewi in de Belgische havenstad Gent. Dit is de hoogste van het land en we verwachten dat hij 75% van de elektriciteit van de Gentse faciliteit zal leveren. Het zal onze jaarlijkse koolstofuitstoot met ongeveer 1.200 ton verlagen.

Dankzij innovatie en geavanceerde technologieën kunnen we het gebruik van bijproducten van onze afvalverwerkings- en afvalbeheeractiviteiten maximaliseren: biomethaan uit stortgas en anaerobe vergisting wordt opgevangen, verbrand en omgezet in elektrische energie.

Jaar na jaar breiden we onze zonnepaneleninfrastructuur en stroomopwekkingscapaciteit uit. We onderzoeken de mogelijkheid om zonnepanelen te plaatsen, waardoor Renewi een grotere rol kan spelen in de lokale energietransitie in verschillende regio's en meer groene kilowatturen aan het net kan leveren.

In 2022 voltooiden we de bouw van een fotonvoltaïsche (PV) installatie van 380 kWp (kilowattpiek) op onze locatie in Figueira de Foz, Portugal. Dit moet tot 25% van de jaarlijkse vraag van de faciliteit dekken.

### BIOGASPRODUCTIE MET LAGE KOOLSTOFVOETAFDruk

Renewi is een pionier in de lokale transitie naar groene voertuigbrandstof voor langeafstandstransport in Nederland. In samenwerking met Shell en de producent van schone brandstof Nordsol hebben we in 2022 geholpen bij de ontwikkeling van de eerste bio-LNG-installatie van het land, in Amsterdam.

Bio-LNG brandstof levert een belangrijke bijdrage aan het mogelijk maken van de circulaire economie - het voltooien van de cyclus van het omzetten van voedselafval in duurzame brandstof.

De voordelen van de brandstof ten opzichte van diesel zijn enorm: minder uitstoot van koolstof en stikstofoxiden en aanzienlijk minder uitstoot van deeltjes. Het zorgt ook voor stillere motoren.

Na een jaar in bedrijf te zijn geweest, heeft de fabriek in Amsterdam 2,1 miljoen kilo schone, veilige bio-LNG-brandstof geleverd, waarmee 8,4 miljoen kilometer duurzaam met vrachtwagens kan worden gereden.





## Hernieuwbare elektriciteit en biogasproductie met lage koolstofvoetafdruk VERVOLG

In dit strategische partnerschap verzamelt Renewi de organische afvalstromen en produceert het biogas via anaerobe vergisting. De fabriek verwerkt dit tot bio-LNG, dat vervolgens wordt geleverd aan Nordsol, waar het wordt omgezet in biogas.

Het bio-LNG project laat zien hoeveel belang Renewi hecht aan samenwerking met gelijkgestemde partners - wij geloven dat een dergelijke samenwerking essentieel is om de circulaire economie mogelijk te maken.







# Onze CO<sub>2</sub>-uitstoot verlagen

Renewi maakt zijn duurzaamheidsstrategie waar door zijn eigen koolstofuitstoot te verminderen en heeft toegezegd op korte termijn een doelstelling in te dienen bij het Science Based Targets initiatief (SBTi). Dit is de eerste stap in de richting van netto-nuldoelstellingen tegen 2050. Onze koolstofreductiestrategie formuleert een absolute ambitie tot koolstofreductie voor de scopes 1, 2 en 3 en andere doelstellingen, waaronder de koolstofintensiteit van onze dagelijkse activiteiten.

## Samenvatting

- 29** Onze koolstofvoetafdruk verkleinen
- 32** Onze koolstofvoetafdruk bij afvalinzameling verkleinen
- 34** De koolstofvoetafdruk van onze activiteiten verkleinen

## Afstemming op SDG's





# Onze koolstofvoetafdruk verkleinen

Het terugdringen van onze eigen CO<sub>2</sub>-uitstoot is een van de belangrijkste doelstellingen van onze duurzaamheidsstrategie, en we hebben ambitieuze doelen gesteld.

Het gebruik van hernieuwbare energie is een van de manieren waarop Renewi zijn koolstofvoetafdruk verkleint

## Key Performance Indicators

MAATSTAF	VOORUITGANG TOT NU TOE			
	BJ22	BJ23	2025 DOELSTELLING	2030 DOELSTELLING
<b>Absolute koolstofvoetafdruk scope 1&amp;2</b> (marktgebaseerd, kT CO <sub>2</sub> e)	648*	574	551 (-15%)	324 (-50%)
<b>Absolute koolstofvoetafdruk scope 3</b> (mT van CO <sub>2</sub> e)	1.2	**		0.9 (-25%)

\* De cijfers voor BJ22 zijn aangepast na een herziening van onze methodologieën en beperkte zekerheid.

\*\* Wordt gerapporteerd via onze CDP-openbaarmaking in 2023 (vragenlijst over klimaatverandering).



### Hoogtepunten

- Renewi heeft toegezegd zijn kortetermijndoelstelling dit jaar in te dienen bij de SBTi. Kortetermijndoelstellingen volgen een pad van 1,5 °C en zijn afgestemd op de netto-nulnorm.
- We realiseerden een daling van 12% in onze scope 1&2-uitstoot, van 648 Kt in BJ22 naar 574 Kt dit jaar.

### Prioriteiten voor de toekomst

- Afronden en consolideren van roadmaps voor koolstofreductie voor elke divisie
- Het uitbouwen van het algemene traject voor Renewi en het zoeken naar interne en externe synergiën blijven hoog op de agenda staan.





## Onze koolstofvoetafdruk verkleinen VERVOLG

In BJ22 kondigden we onze ambitie aan om onze scope 1&2-uitstoot tegen 2030 met 50% te verlagen. We zouden ook beginnen met het uitwerken van onze roadmap voor netto-nul koolstofuitstoot.

In de afgelopen 12 maanden heeft Renewi nog een belangrijke stap gezet in de volledige openbaarmaking van zijn CO<sub>2</sub>-voetafdrukgegevens door een milieuvadvisiebureau in te huren om zijn CO<sub>2</sub>-voetafdruk scope 1&2 te valideren en scope 3 voor het eerst te berekenen.

Dit heeft geresulteerd in meer granulariteit in onze gegevens en een betere definitie en verantwoording van onze scope 1&2. Renewi toonde +142 kT CO<sub>2</sub>e op onze scope 1&2 (+28%). Begin 2023 heeft Renewi toegezegd zijn kortetermijndoelstelling in te dienen bij de SBTi als een eerste stap op weg naar netto nul CO<sub>2</sub>-reductiedoelstellingen. Onze bijgestelde CO<sub>2</sub>-voetafdruk voor BJ22 is nu onze baseline voor onze weg naar netto-nul CO<sub>2</sub>-reductie.

### SCOPE 1&2-UITSTOOT

De methodologie van Renewi voor het rapporteren van de CO<sub>2</sub>-voetafdruk is verbeterd en gevalideerd door de samenwerking met een milieuvadvisiebureau en voldoet volledig aan het GHG-protocol. Deze oefening heeft geleid tot een totale scope 1&2-aanpassing van ons voorgaand verslagjaar (BJ22).

Zoals te zien is in de tabel aan de rechterkant, is onze belangrijkste bron van koolstofuitstoot in onze scope 1&2 afkomstig van onze on-site industriële processen (scope 1). Onze tweede bron van koolstofuitstoot is afkomstig van onze logistiek en onze vloot (scope 1). Onze derde bron van koolstofuitstoot is ons energieverbruik in de vestigingen (scope 1&2).

BJ22 is vastgesteld als onze baseline, dus onze doelen voor de nabije toekomst in 2030 gaan uit van BJ22. Renewi is momenteel bezig met het uitbreiden van zijn roadmap voor CO<sub>2</sub>-reductie om tegen 2025 de doelstellingen voor absolute CO<sub>2</sub>-reductie te halen en tegen 2030 die voor de koolstofvoetafdruk van zowel scope 1&2 als scope 3.

Voor scope 1&2 is het doel een reductie van 50% van koolstofuitstoot scope 1&2 vs. BJ22 tegen BJ31. Dit doel zal de komende maanden ter validatie worden voorgelegd aan SBTi.

### Absolute koolstofvoetafdruk scope 1, 2 & 3

		Renewi Groep TOTAAL (incl. VK) BJ22	Alleen VK <sup>2</sup> BJ22	Renewi Groep TOTAAL (incl. VK) BJ23	Alleen VK <sup>2</sup> BJ23
<b>Scope 1</b>	Procesuitstoot (kT CO <sub>2</sub> e)	249	20	219	16
	Brandstofverbranding (kT CO <sub>2</sub> e)	131	4	124	4
	Brandstofverbruik alleen in vestigingen (brandstof: diesel, gas, andere)	38	3	44	3
	Brandstofverbruik in logistiek (brandstof: diesel, Bio-LNG, andere)	93	0	80	0
	Biogene uitstoot van processen en verbranding (kT CO <sub>2</sub> )	217	70	186	66
<b>Totaal scope 1</b>		597*	94	529*	86
<b>Scope 2</b>	Uitstoot door ingekochte elektriciteit <sup>1</sup> (Marktgebaseerd) (kT CO <sub>2</sub> e)	51*	11	45*	11
	Uitstoot door ingekochte elektriciteit <sup>1</sup> (Vestigingsgebaseerd) (kT CO <sub>2</sub> e)	53*	7	45*	6
<b>Totaal scope 1 &amp; 2</b>	(rekening houdend met marktgebaseerde uitstoot van ingekochte elektriciteit) (kT CO <sub>2</sub> e)	648*	105	574*	97
<b>Totaal scope 3</b>	mT CO <sub>2</sub> e <sup>3</sup>	1.2	0,04	<b>te publiceren in CDP-openbaarmaking in 2023</b>	

1. Renewi koopt momenteel geen andere energie in dan elektriciteit. Warmte en stoom worden waar van toepassing ter plaatse gegenereerd en daarom opgenomen in scope 1.

2. Volgens de SECR-verordening.

3. Inclusief categorieën 1, 2, 3, 5, 6, 7 en 15.

\* De totale scope 1&2-uitstoot van de Renewi Group voor BJ22 en BJ23 zijn verzekerd door middel van een beperkte assurance-opdracht uitgevoerd in overeenstemming met de International Standard voor Assurance 3410, "Assurance Engagements on Greenhouse Gas Statements" (ISAE 3410). Het assurancerapport kan hier worden geraadpleegd: <https://www.renewi.com/en/investors/investor-relations/reports-and-presentations>. Deze beperkte assurance-opdracht heeft ertoe geleid dat de totale waarden van scope 1 en 2 van de Groep zijn aangepast ten opzichte van de waarden in het Jaarverslag 2023 dat in mei 2023 is gepubliceerd.



## Onze koolstofvoetafdruk verkleinen VERVOLG

**Renewi vrachtwagen wordt  
gevuld met materialen,  
Organics, Amsterdam**

### SCOPE 3-UITSTOOT

Renewi heeft dit jaar voor het eerst zijn scope 3 koolstofuitstoot in kaart gebracht en gekwantificeerd.

De totale scope 3 voor BJ22 is 1,2 miljoen ton CO<sub>2</sub> e en vertegenwoordigt 65% van onze totale koolstofvoetafdruk (zie de tabel op pagina 30). Onze totale scope 3 voor BJ23 is nog niet gerapporteerd, maar zal worden gepubliceerd in onze CDP-openbaarmaking in juli 2023.

Zoals elke onderneming maken we deel uit van een waardeketen met koolstofuitstoot die verder gaat dan onze eigen activiteiten. Scope 3 kwantificeert deze indirecte koolstofuitstoot. Voorbeelden hiervan zijn de goederen en diensten die we inkopen, het transport van afval en grondstoffen door vrachtwagens van leveranciers, en de verdere verwerking van recyclaten en/of afval voorbij onze operationele grenzen.

Door zich te verbinden tot het indienen van een kortetermijndoelstelling bij de SBTi, verbindt Renewi zich er ook toe om zijn koolstofvoetafdruk scope 3 tegen 2030 met 25% te verkleinen.

Renewi werkt aan een actieplan om de indirecte CO<sub>2</sub>-uitstoot aan te pakken, waarmee de weg wordt vrijgemaakt voor een gezamenlijke strategie met belangrijke groepen leveranciers en klanten om indirecte uitstoot aan te pakken.

Inkoop speelt een belangrijke rol en Renewi zal bij de selectie van leveranciers uitstoot-gerelateerde criteria invoeren. Daarnaast willen we onze werknemers ondersteunen met groenere opties voor zakenreizen.

Bovenal is samenwerking de sleutel om ons te helpen wegen te ontwerpen om onze scope 3 koolstofuitstoot te verlagen.







# Onze koolstofvoetafdruk bij afvalinzameling verkleinen

De logistiek van afvalinzameling is een belangrijk onderdeel van onze activiteiten en vereist een specifieke, vlootgerichte aanpak.



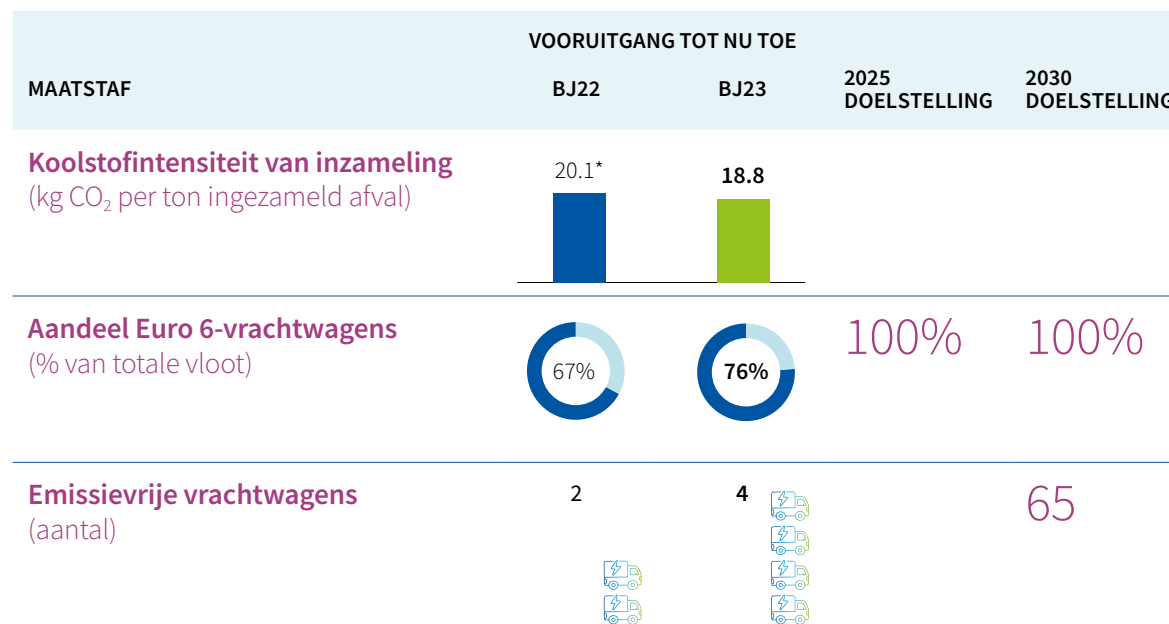
## Hoogtepunten

- Het percentage Euro 6-vrachtwagens in onze vloot steeg naar 76% in BJ23 (BJ22: 67%)
- We hebben ons gericht op routeoptimalisatie - het verminderen van het aantal kilometers dat onze inzamelwagens afleggen en het verminderen van verkeer en CO<sub>2</sub>-uitstoot.

## Prioriteiten voor de toekomst

- Verdere elektrificatie van onze vloot
- Uitbreiden van relaties met lokale partners om routeoptimalisatie en laad efficiëntie te verbeteren
- We breiden momenteel onze roadmap voor CO<sub>2</sub>-reductie uit om tegen 2025 de doelstellingen voor absolute koolstofreductie te halen en tegen 2030 voor onze koolstofvoetafdruk van scope 1, 2 & 3.

## Key Performance Indicators



\* De cijfers voor BJ22 zijn aangepast na een herziening van onze methodologieën.



## Onze koolstofvoetafdruk bij afvalinzameling verkleinen VERVOLG

Elektrische vrachtwagen,  
Commercial Waste NL,  
Amsterdam

Een van de kerndoelen van Renewi is om toonaangevend te zijn op het gebied van schone en groene afvalinzameling en we zoeken voortdurend naar manieren om de CO<sub>2</sub>-uitstoot van onze inzamelingsactiviteiten te verlagen. De belangrijkste elementen van deze strategie zijn:

- de elektrificatie van onze vrachtwagenvloot;
- schonere brandstofsysteemen (bereiken van 100% Euro 6-vrachtwagens binnen onze vloot op brandstofbasis);
- routeoptimalisatie en
- samenwerkingen met partners om gezamenlijk afval in te zamelen.

We houden afzonderlijk de uitstoot van onze vloot bij - momenteel 14% van de koolstofvoetafdruk van Renewi.

### KOOLSTOFINTENSITEIT VAN INZAMELING

Onze koolstofintensiteit van inzameling is de katalysator voor het verminderen van het brandstofverbruik en het verlagen van de absolute koolstofuitstoot van onze afvalinzamelvloot.

We boeken goede vooruitgang in onze Commercial Waste-divisies in Nederland en België. Hier bedroeg de koolstofintensiteit van onze afvalinzamelactiviteiten 20,1 kg CO<sub>2</sub> per ton ingezameld afval in BJ22 en daalde tot 18,8 kg CO<sub>2</sub> aan het einde van vorig jaar. Dit werd mogelijk gemaakt door de toename van Euro 6-vrachtwagens van 67% in BJ22 naar 76% in BJ23.

### ONZE VRACHTWAGENVLOOT GROENER MAKEN

Op dit moment telt onze vloot 1.967 vrachtwagens, waarvan er 1.504 ten minste voldoen aan de Euro 6-norm. We hebben er nog steeds vertrouwen in dat Renewi op schema ligt om tegen 2025 over te schakelen op 100% Euro 6-vrachtwagens in zijn afvalinzamelvloot. Daarnaast streven we naar

65 elektrische vrachtwagens tegen BJ31 in het kader van onze inspanningen om de vloot te elektrificeren.

Ondertussen onderzoeken we andere, schonere brandstofsysteemen, waaronder gehydrogeneerde plantaardige olie (HVO).

We onderzoeken de mogelijkheid om een inzamelvloot voor groenafval te introduceren in Luik, België, na de succesvolle pilottest van een elektrische vrachtwagen in de stad vorig jaar. Tijdens de test, die een week duurde, legde het DAF-voertuig van 26 ton meer dan 300 kilometer af om twee inzamelbeurten per dag uit te voeren.

### ROUTEOPTIMALISATIE

Met onze programma's voor routeoptimalisatie blijven we het aantal kilometers dat onze inzamelwagens afleggen verlagen, waardoor we ook verkeer en CO<sub>2</sub>-uitstoot verminderen.

We hebben de optimalisatie verbeterd door samen te werken met andere afvalinzamelbedrijven en routes te delen, zodat we op elk moment minder vrachtwagens op de weg hebben. Een opmerkelijk succesvol initiatief is Green Collective, het eerste en toonaangevende white-label-initiatief voor de inzameling van bedrijfsafval in Nederland, dat afvalbedrijven uitnodigt om samen te werken bij afvalinzameling. Deze activiteit levert een significante bijdrage aan veiligere en schonere steden, door verkeersbewegingen en uitstoot met meer dan 30% te verminderen. Het is nu operationeel in 21 steden (BJ22: 10) en zal naar verwachting in de komende jaren worden uitgebreid naar alle grote gemeenten. Dit soort samenwerking ondersteunt het streven naar een circulaire economie aanzienlijk.



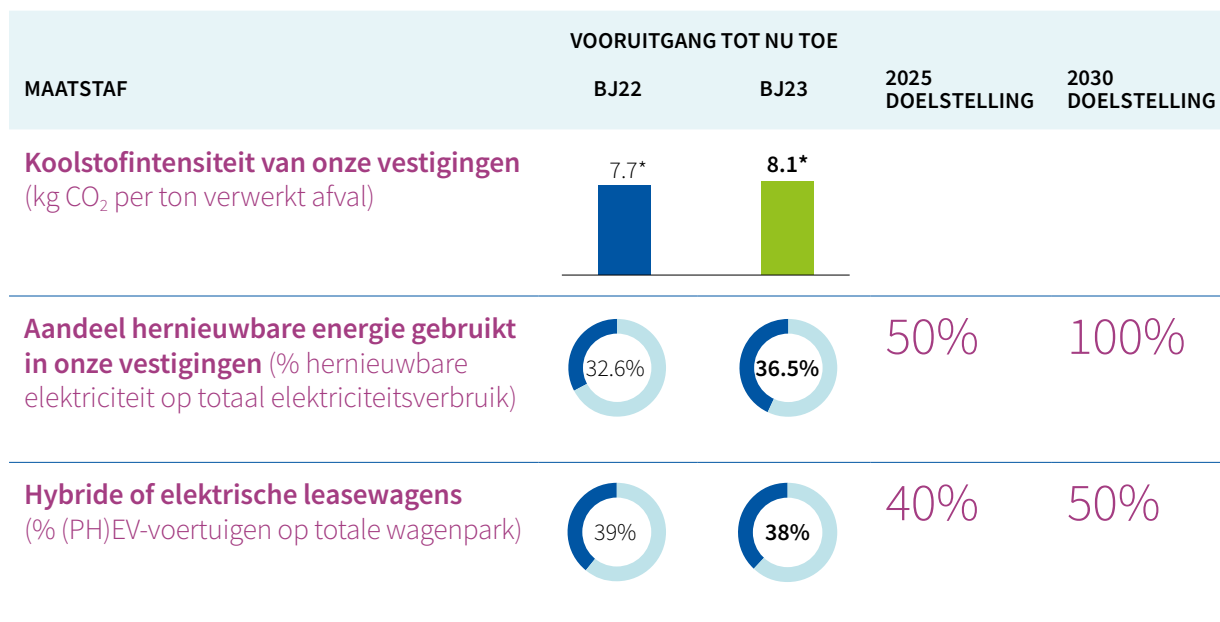




# De koolstofvoetafdruk van onze activiteiten verkleinen

We zoeken naar manieren om de milieukosten van onze dagelijkse activiteiten te verlagen, zoals de uitstoot van brandstoffen en elektriciteitsverbruik.

## Key Performance Indicators



\*De cijfers voor CO<sub>2</sub>-uitstoot zijn aangepast na een herziening van onze methodologieën en beperkte zekerheid.

### Hoogtepunten

- Ons aandeel hernieuwbare energie voortdurend vergroten
- Nieuwe doelstelling van 100% in 2030: we streven naar een aandeel van 100% hernieuwbare energie in onze vestigingen.

### Prioriteiten voor de toekomst

- Continue verbetering voor energie-efficiëntie
- Verhoogde productie van eigen hernieuwbare energie
- Gebruik van groene certificaten
- Het gebruik van ondergrondse koolstofopslag evalueren

Commercial  
Waste NL,  
Nieuwegein



De koolstofvoetafdruk van onze activiteiten verkleinen VERVOLG

Collega's van  
Commercial Waste NL,  
Amsterdam

**In de loop van het jaar hebben we vooruitgang geboekt bij het verlagen van onze koolstofuitstoot in de vestigingen door het energieverbruik te verminderen, meer schonere energie te gebruiken en prioriteit te geven aan de inkoop van hernieuwbare elektriciteit.**

De uitdaging in deze industrie is om de uitstoot van processen en brandstofverbranding, het elektriciteitsverbruik van faciliteiten en het brandstof- en energieverbruik van voertuigen en machines in de vestigingen aan te pakken. We zoeken voortdurend naar innovatieve manieren om onze voetafdruk te verkleinen, door zonne- en windenergie te gebruiken en over te schakelen op elektrische voertuigen.

Onze koolstofintensiteit is een katalysator voor het verminderen van het energieverbruik per ton verwerkt afval. Overstappen op groene stroom is een eerste stap die hand in hand gaat met de optimalisatie van onze machines en processen.

De KPI voor de koolstofintensiteit van onze vestigingen is aangepast voor BJ22 omdat onze koolstofvoetafdruk is aangepast. De totale hoeveelheid verwerkt afval werd ook aangepast door de herberekening van het recyclingpercentage van Renewi.

We kijken uit naar de langetermijnresultaten van de inspanningen die we dit jaar hebben geleverd in groenere elektriciteitsvoorziening via nieuwe PV- en

windinstallaties. Dit zal onze koolstofintensiteit naar verwachting opnieuw geleidelijk doel dalen.

Het aandeel hernieuwbare energie gebruikt in onze vestigingen (percentage hernieuwbare elektriciteit op totaal elektriciteitsverbruik) bedroeg 36,5% in BJ23, tegen 32,6% in BJ22. Aan het eind van BJ22 hadden we onze BJ25-doelstelling van 25% al bereikt. Om in lijn te liggen met onze ambitie om onze koolstofuitstoot in scope 1&2 met 50% te verminderen tegen 2030 (BJ31), hebben we deze doelstelling bijgewerkt en streven we nu naar 100% hernieuwbare elektriciteit tegen 2030.

De vooruitgang in de richting van onze BJ31-doelstelling van 100% zal het komende boekjaar merkbaar worden, wanneer meer divisies groene certificaten zullen kopen. De windturbine in Gent zal volledig operationeel zijn en hernieuwbare elektriciteit leveren aan de vestiging in Gent, ten voordele van de divisie Commercial Waste in België.

### DE EMISSIE-UITDAGING

Procesemissies in scope 1 vormen het grootste deel van de uitstoot die voortkomt uit onze activiteiten, meer hierover op pagina 30.

Binnen onze productie hebben we de volgende processen:

- Anaerobe vergisting
- Mechanisch-biologische behandeling

- Stortplaats
- Afvalverbranding (we hebben één verbrandingsoven op de ATM-vestiging in onze M&W-divisie, gebruikt voor specifieke soorten afval)

De resterende groep emissies houdt verband met standaard- of afvalspecifieke activiteiten in de vestigingen, zoals:

- stoomketels;
- geurbestrijdingseenheden en
- de mogelijk vluchtige emissies bij het terugwinnen van koelvloeistoffen (wanneer we koelkasten en andere soortgelijke apparatuur recyclen in de Coolrec-vestigingen).

De mate waarin we deze emissies kunnen verlagen wordt beperkt door de fysische eigenschappen van de processen die we uitvoeren. We kunnen echter wel werken aan het optimaliseren van onze dagelijkse activiteiten. We zorgen voor een goed beheer van compost om ongecontroleerde anaerobe vergisting, die leidt tot een sterke stijging van de hoeveelheid methaan, tot een minimum te beperken. Waar anaerobe vergisting een ontworpen proces is, vangen we het gegenereerde gas reeds op. We vangen ook het meeste stortgas op dat in onze vestigingen wordt gegenereerd en zetten het om in hernieuwbare elektriciteit. We werken verder aan het minimaliseren van de verliezen in deze processen.





## De koolstofvoetafdruk van onze activiteiten verkleinen VERVOLG

### Elektrische straatveger, Municipal UK

## ONZE STRATEGIE EN PRIORITEITEN

### Continue verbetering voor energie-efficiëntie

#### Specialties

- **Coolrec** - in 2022 introduceerden we elektrische vorkheftrucks in onze vestiging Lesquin in Frankrijk, ter vervanging van de voertuigen op propaan. We streven er nu naar om de elektrostatische scheidingsapparatuur in de fabriek in Waalwijk (Nederland) in BJ24 te vervangen om het aardgasverbruik ter plaatse te helpen verminderen.
- **Municipal** - in onze vestiging in Sowerby Woods in het Verenigd Koninkrijk hebben we een veegmachine op diesel vervangen door een elektrisch voertuig. Voortdurende verbeteringen om het stationair draaien van twee shovels in onze vestiging in Frog Island te verminderen. Deze hebben het brandstofverbruik verlaagd en in dezelfde site hebben voortdurende verbeteringen, om de primaire shredders efficiënter te laten draaien, het elektriciteitsverbruik verlaagd.

#### Commercial Waste

Op dit moment hebben acht vestigingen in onze Nederlandse Commercial Waste-divisie zonnepanelen en verdere gesprekken met onze energieleverancier zijn erop gericht om dit uit te breiden.

- We kijken naar de elektrificatie van verschillende generatorgestuurde processen en machines in de vestigingen.
- We kijken naar technische oplossingen om de procesemissies van de afvalverwerkingsactiviteiten in onze vestigingen te verminderen. Er worden externe experts ingeschakeld om een breed scala aan technische opties te krijgen

- We onderzoeken de impact van het verhogen van de energie-efficiëntie van onze gebouwen

#### Mineralz & Water

In onze ATM-fabriek werken we aan nieuwe manieren om emissies op te vangen die ontstaan bij het pyrolyseproces voor het reinigen van grond. ATM heeft deelgenomen aan het DIMMER-project (Decarbonising the Industry in Moerdijk by Managing Emissions Regional). Het doel van dit langetermijnproject is om de samenwerking tussen bedrijven in Moerdijk te onderzoeken om zo een netwerk voor het verzamelen van emissies te creëren, om de kosten voor het afvangen van koolstof te verlagen en de afvang te maximaliseren.

#### Onze eigen hernieuwbare energie produceren

**Commercial Waste Belgium** - we zoeken naar manieren om in al onze vestigingen eigen hernieuwbare energie te produceren uit windenergie, zonne-energie of biogas. Momenteel hebben zeven van onze 38 vestigingen in België zonnepanelen. Onze windturbine in Gent zal naar verwachting 75% van de elektriciteit van de site leveren (zie pagina 26 voor meer informatie over het project). We willen ons netwerk van windturbines uitbreiden naar de vestigingen in Puurs en Beringen.

#### Specialties

- **Coolrec** - we onderzoeken opties om in BJ24 zonnepanelen te installeren op onze fabriek in Dordrecht in Nederland, die tot 25% van de energie zou kunnen leveren die nodig is voor de activiteiten ter plaatse.
- **Maltha** - in 2022 voltooiden we de bouw van een fotovoltaïsche (PV) installatie van 380 kWp (kilowattpiek) in onze vestiging in Figueira de Foz, Portugal. De nieuwe infrastructuur bestaat uit



950 panelen van 400 Wp (wattpiek) en zal 552,4 megawatt per jaar opwekken - waarmee tussen 20% en 25% van de jaarlijkse vraag van de vestiging wordt gedekt.

- **Municipal** - we gebruiken gasmotoren om elektriciteit op te wekken uit stortgas in onze vestiging in Lingerton en uit de anaerobe vergisting van de organische fractie van gemeentelijk vast afval in onze vestigingen in Bolton Road en South Kirkby. We kijken ook naar mogelijkheden van een fotovoltaïsche installatie op een aantal van onze vestigingen in het Verenigd Koninkrijk.

#### Groene certificaten kopen

Naast het opwekken van onze eigen elektriciteit hebben we door het aankopen van groenestroomcertificaten bijna 100% groenestroomdekking voor onze activiteiten van Commercial Waste Netherlands en Coolrec.





# Zorg dragen voor mensen

Wij hebben de verantwoordelijkheid om onze werknemers veilig en gezond thuis te brengen, om een lonende, gelijkwaardige en inclusieve werkomgeving te creëren en om een positieve impact te hebben op gemeenschappen waar we actief zijn.

## Samenvatting

- 38** Een positieve impact hebben op onze gemeenschappen
- 40** Mensen elke dag veilig en wel thuisbrengen
- 46** Van Renewi een lonende, diverse en inclusieve werkomgeving maken

## Afstemming op SDG's





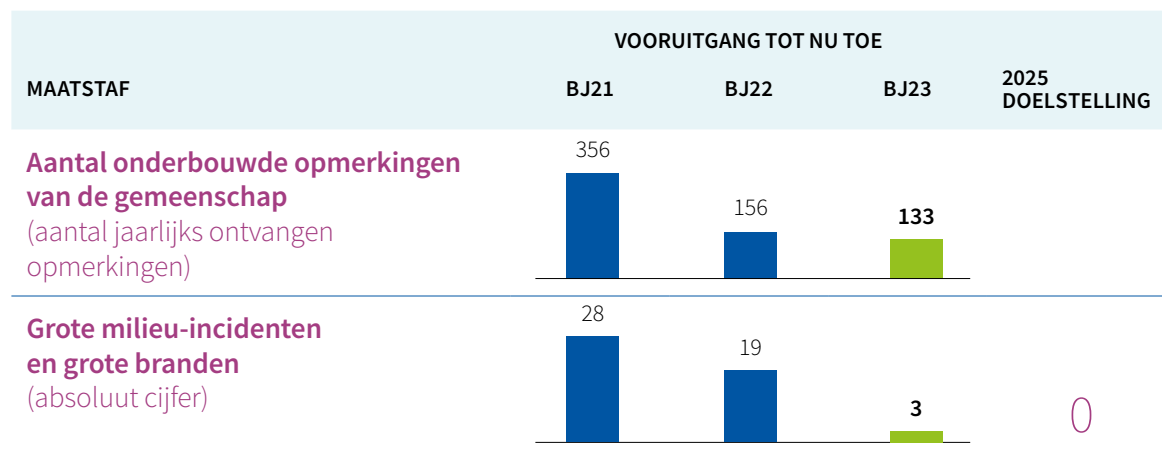


# Een positieve impact hebben op onze gemeenschappen

Een positieve kracht zijn in de gemeenschappen om ons heen is fundamenteel voor wie we zijn en wat we doen.

Gemeenschaps-  
centrum voor  
kinderen, Wakefield,  
Municipal UK

## Key Performance Indicators



### Hoogtepunten

- Geen grote milieu-incidenten
- Een daling van 15% in het aantal onderbouwde opmerkingen van de gemeenschap in BJ23 vergeleken met BJ22

### Prioriteiten voor de toekomst

- We streven ernaar een positieve kracht te zijn in onze gemeenschappen. We zullen ons werk voortzetten om het aantal klachten verder terug te dringen en tegelijkertijd een verschuiving te bewerkstelligen van een wegwerpcultuur naar een cultuur van hergebruik.





## Een positieve impact hebben op onze gemeenschappen VERVOLG

Financial Shared  
Services Centre,  
Lommel

**Wij werken ook onvermoeibaar door om de impact van onze activiteiten op de plaatselijke gemeenschappen tot een minimum te beperken.**

### LUISTEREN EN HANDELEN

Afvalverwerking kan een impact hebben op naburige lokale gemeenschappen. Geur, stof, geluidsoverlast en vliegen zijn uitdagingen waar we elke dag aan werken. Onze managers in 154 vestigingen in Nederland, België, het Verenigd Koninkrijk, Frankrijk en Portugal onderhouden een open dialoog met hun lokale gemeenschappen om deze problemen zo snel mogelijk te identificeren en waar nodig snel actie te ondernemen om de gevolgen te beperken. Onze vooruitgang op het gebied van duurzaamheid betekent dat we doorgaan met het verminderen van de emissies die we uitstoten in de lucht, op het land en in het water - en van alle soorten vervuiling.

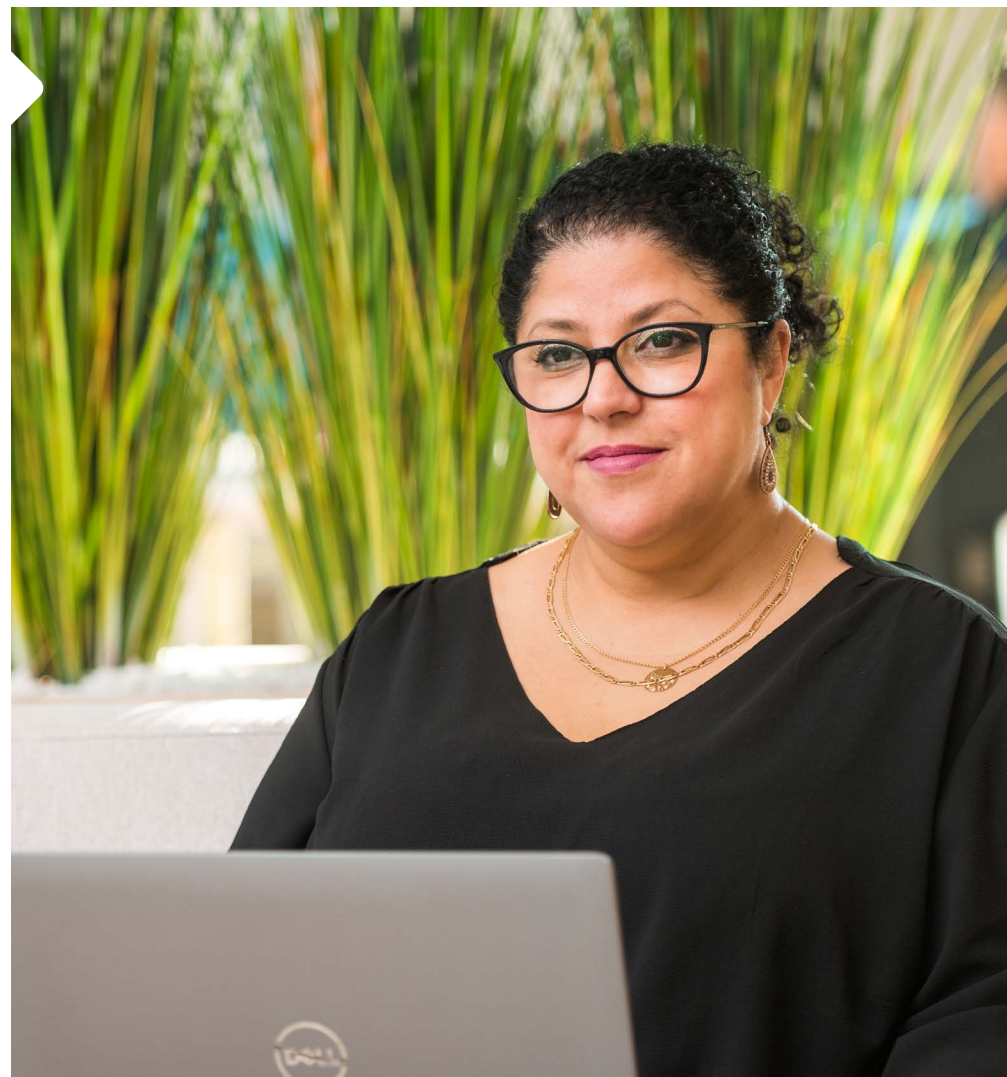
Het SHEQ-team (Safety, Health, Environment and Quality) rapporteert elk kwartaal de klachten en volgt ze ook op. Deze worden samen met de ondernomen acties geregistreerd in ons centrale monitoringsysteem. In BJ23 was de overgrote meerderheid van de klachten afkomstig van de burens van onze operationele vestigingen - ongeveer 50% ging over geur, terwijl de andere klachten stof en zwerfvuil betroffen. Het aantal klachten in BJ23 is met 15% gedaald tegenover BJ22 dankzij technologische investeringen, bewustmakingstrainingen voor personeel en actieve communicatie met de gemeenschap.

### GEMEENSCHAPPEN VEILIG HOUDEN

Branden blijven een groot probleem in onze sector. Omdat Renewi geen volledige controle heeft over het binnenkomende afval, krijgen we soms te maken met verkeerd weggegooid, brandbaar afval, dat brand kan veroorzaken. Dit zijn meestal lithiumbatterijen en gasflessen.

We hebben maatregelen genomen om deze risico's aan te pakken. Het gaat onder meer om verbeterde protocollen voor de opslag van afval, nieuwe thermische sensoren, geavanceerde AI-cameratechnologie om gevaarlijke voorwerpen te identificeren en ultramoderne deluge-systemen om branden snel te bestrijden. Wij werken ook samen met vernieuwers om voortdurend de beste praktijken te herdefiniëren en te handhaven. Renewi en de rest van de sector werken ook samen met de regelgevende instanties om de wetgeving inzake de behandeling van gevaarlijk afval te verbeteren en de bevolking voor te lichten over scheiding en handhaving - om ervoor te zorgen dat wanneer het afval op het terrein aankomt, het zo veilig mogelijk is.

In BJ23 waren er geen milieu-incidenten. We hadden drie grote branden. Ons continu lopende programma om de brandveiligheid te verbeteren omvat investeringen in de nieuwste branddetectietechnologie, het minimaliseren van de opslag op de vestiging en het uitvoeren van regelmatige brandveiligheidsaudits. Hoewel we ons vooral richten op het voorkomen van



grote branden of milieu-impact, zijn we ook verplicht om kleine milieu-incidenten te registreren en te rapporteren, die grotendeels bestaan uit emissies van vloeistoffen, soms vaste stoffen en, minder vaak, gas.

Deze vinden plaats op Renewi-terreinen en hebben, hoewel opgenomen in onze gerapporteerde aantallen, geen invloed op onze omliggende burens en gemeenschappen.





# Mensen elke dag veilig en wel thuisbrengen

De eerste waarde van Renewi is veiligheid en we zetten ons meer dan ooit in om ervoor te zorgen dat onze werknemers elke dag veilig naar huis kunnen terugkeren.



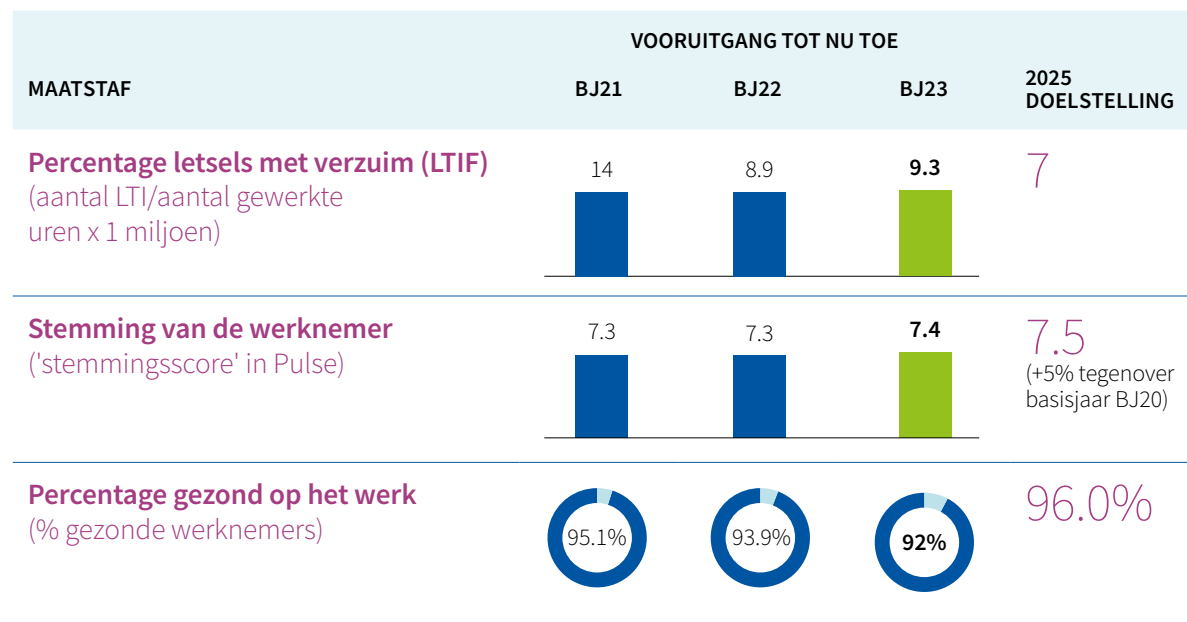
## Hoogtepunten

- Om ons intern verkeer in onze vestigingen verder te verbeteren en te optimaliseren, hebben we interne en externe goede praktijken verzameld. Dit heeft geresulteerd in één verbeterde standaard om verkeersgerelateerde risico's in al onze vestigingen optimaal te beheren.

## Prioriteiten voor de toekomst

- Wij zijn volop bezig met de implementatie van ISRS, een internationaal erkend systeem voor het meten, verbeteren en zichtbaarder en transparanter maken van veiligheids-, milieu- en bedrijfsprestaties.

## Key Performance Indicators





## Mensen elke dag veilig en wel thuisbrengen VERVOLG

Een werknemer van  
Renewi bij Commercial  
Waste BE

**Onze mensen zijn ons meest waardevolle bezit. We geven prioriteit aan hun welzijn en stellen gezondheid en veiligheid centraal bij alles wat we doen.**

We waren diep getroffen door het overlijden van een gewaardeerde Renewi-collega op een vestiging in Nederland in december vorig jaar. Wij zullen alles in het werk stellen om toekomstige sterfgevallen te voorkomen. Veiligheid is een kernwaarde en we streven ernaar de normen voortdurend te verbeteren.

We hebben het internationaal erkende Sustainability Rating System (ISRS) ingevoerd, dat onder andere de veiligheidsprestaties meet. We hebben ook het SHEQ-team van de groep versterkt, ons compliance-systeem ontwikkeld en ons brandrisicomanagement verbeterd. We hebben onze veiligheidscultuur verder ontwikkeld, met verbeterde training, nieuwe cursussen en de introductie van een gestandaardiseerd verkeersplan voor elke vestiging.

### HET VERSTERKEN VAN HET SHEQ-LEIDERSCHAPSTEAM VAN DE GROEP

Om verbeteringen op het gebied van veiligheid, gezondheid, milieu en kwaliteit te stimuleren, hebben we nieuw talent geïntroduceerd in het SHEQ-team van de Groep. Jacques de Jong werd benoemd tot onze Director of Compliance. Jacques heeft 26 jaar ervaring in compliance- en SHEQ-functies. Jacques werd vergezeld door Mitch

Markerink, als Group SHEQ Manager Centre of Excellence, en Bart Simons als Group SHEQ Programme Manager.

### ISRS UITROLLEN

Er is een ISRS-programmamanager aangesteld en er is een ISRS-bestuursstructuur voor de implementatie opgezet. We hebben een meertalige presentatie gemaakt waarin ISRS wordt toegelicht aan de werknemers. We selecteerden ISRS-processen die relevant zijn voor de onderneming (waaronder leiderschap, naleving, risico-evaluatie en -beheersing) en verliescategorieën (waaronder gezondheid op het werk, veiligheid op het werk en procesveiligheid). Na een gap-analyse van onze gekozen processen en categorieën hebben we voor elke divisie implementatieplannen gemaakt voor de gekozen processen en categorieën.

### EEN VEILIGHEIDSCULTUUR OPBOUWEN SHEQ Campus

We hebben de e-learnings voor instappers verder geperfectioneerd op onze SHEQ Campus. Dit is het trainingsplatform dat cursussen aanbiedt die zijn ontwikkeld in samenwerking met de SHEQ-specialisten van Renewi. Deze werden in BJ23 geïntroduceerd in een proefproject en in BJ24 zullen cursussen op cursisten- en expertniveau worden ontwikkeld.







## Mensen elke dag veilig en wel thuisbrengen VERVOLG

Weegbrug,  
Coolrec,  
Dordrecht



### One Reward

We hebben de harmonisatie van het beloningsbeleid in Nederland en het Verenigd Koninkrijk afgerond, en België zal volgen. Dit betekent dat onze werknemers erop kunnen vertrouwen dat we in elk land een eerlijk en transparant beloningssysteem hanteren. We hebben onze HR-processen geoptimaliseerd, wat heeft geleid tot een sterk verbeterde gegevenskwaliteit en procesefficiëntie. Naast het harmoniseren van beloningen in Nederland en het Verenigd Koninkrijk, kijken we naar het vereenvoudigen en uniformeren van beloningen in België.

### Digitalisering

Het digitaliseringsproces gaat door met als doel onze HR-processen en de communicatie met onze werknemers te verbeteren. Dit jaar hebben we ons gericht op de voorbereiding van de implementatie van Workday, een HR-softwareoplossing. We blijven onze interne communicatiekanalen optimaliseren om tweerichtingscommunicatie aan te moedigen en de manier waarop we contact hebben met onze medewerkers te verbeteren.

In juni houdt Renewi een veiligheidsweek met activiteiten in het hele bedrijf voor kantoormedewerkers en werknemers van Operations om het veiligheidsbewustzijn te vergroten. De activiteiten omvatten een Veiligheidsstraat, sessies voor chauffeurs, rondgangen op de vestigingen en een feestelijke afsluiting van de week op vrijdag. Het doel van een Veiligheidsstraat is om een veilige en interactieve leerervaring te bieden waar werknemers essentiële veiligheidsvaardigheden en -kennis kunnen ontwikkelen met betrekking tot verkeer op het terrein, voetgangersveiligheid en andere potentiële gevaren die ze tijdens hun dagelijkse werk kunnen tegenkomen. In het Verenigd Koninkrijk werden twee Safety Days gehouden, waarbij alle operationele collega's deelnamen aan vijf workshops over risicobewustzijn en veiligheidsbetrokkenheid tot contractorcontrole.

Renewi heeft ook een Winter Challenge, waarbij werknemers ideeën en goede praktijken met betrekking tot veiligheid tijdens het winterseizoen kunnen insturen.

### Verkeersplan op het terrein

Het optimaliseren van het verkeersmanagement op de vestigingen is een veiligheidsprioriteit, dus we hebben de beste praktijken uit het hele bedrijf

verzameld en advies ingewonnen bij externe experts om voor elke vestiging een verkeersplan te ontwikkelen. We zullen deze inzichten combineren in één verbeterde standaard om verkeersgerelateerde risico's aan te pakken.

### Opleiding Safety leadership

Inzet voor veiligheid komt van bovenaf. Daarom ontwikkelen we een gedetailleerd leiderschapsprogramma op het gebied van veiligheid voor leidinggevendenden binnen Renewi - van leden van het Executive Committee tot onze operationele en functionele leidinggevendenden. Het doel van de training is om onze organisatie in staat te stellen toonaangevend te zijn op het gebied van veiligheid en een cultuur van voortdurende verbetering te bevorderen.

### AUDITS VERHOGEN DE VEILIGHEIDSBEREIDHEID

We hebben interne audits uitgevoerd om ons voor te bereiden op brand en noodsituaties en we hebben geïnvesteerd in verbeteringen van de brandbestrijdingsprocedures in de vestigingen, waardoor het aantal grote branden met 88% is gedaald. Dit werd ondersteund door een bewustmakingscampagne over het 'brandseizoen'. Zie pagina 39 voor meer informatie.

Daarnaast werden een herziene norm voor brandrisicobeheer en belangrijke richtlijnen voor alle Renewi-vestigingen geïntroduceerd om de lat inzake brandveiligheid in de vestigingen hoger te leggen - deze werden ontwikkeld in samenwerking met de brandexperts van onze divisies.

Dit jaar zullen we een uitgebreid, op risico's gebaseerd intern auditprogramma implementeren, dat SHEQ en andere relevante processen omvat.



## Mensen elke dag veilig en wel thuisbrengen VERVOLG

Het zal ons in staat stellen om de efficiëntie te verbeteren en kennis te bundelen, wat leidt tot minder controlebezoeken en een volledig geïntegreerd intern auditrapport.

### ZORGEN VOOR DE GEZONDHEID EN HET WELZIJN VAN ONZE MENSEN

De gezondheid van onze werknemers is net zo belangrijk als hun veiligheid. Begin 2023 hebben we een eigen vitaliteitsprogramma gelanceerd en plannen we een nieuw initiatief op het gebied van ziektepreventie.

Als reactie op de cost-of-living crisis hebben we in BJ23 een sociaal fonds opgezet om collega's in financiële nood situaties te ondersteunen. Daarnaast ontvingen werknemers die buiten de bonusregeling vielen een eenmalige uitkering van 250 euro.

#### Arbeidsmarkt

Ondanks de uitdagingen op de arbeidsmarkt, met name het personeelstekort, hebben we loyale medewerkers die zich inzetten voor ons doel en de Renewi-gemeenschap waarderen. Dit wordt bevestigd door een goed werknemersretentiepercentage van 12%. We weten dat ons doel steeds aantrekkelijker wordt nu de maatschappij steeds meer belang hecht aan het milieu. Ons talent acquisition team heeft 978 vacatures ingevuld, waarvan 29% vrouwelijke collega's.

#### Talent koesteren en onze toekomstige leiders ontwikkelen

We willen onze werknemers kansen geven om te groeien en we koesteren toekomstig talent. We zorgen ervoor dat toekomstige managers volledig

voorbereid zijn om leiding te geven en de juiste vaardigheden hebben om dat te doen.

Als onderdeel van onze prestatie managementcyclus voeren we jaarlijkse talentbeoordelingen uit voor alle kantoor medewerkers boven een bepaalde rang. We gebruiken de gegevens uit het onderzoek actief om onze mensen ontwikkelingsmogelijkheden te bieden. Dit jaar hebben we het bereik uitgebreid om onze gegevens voor talent acquisition verder te verrijken.

Voor kantoor medewerkers zijn er nieuwe opleidingsprogramma's - bijvoorbeeld programma's op het gebied van SHEQ en verkoop om mensen meer mogelijkheden te geven om vooruit te komen binnen hun werkgebied.

We lanceerden onze talentenlunches, waarbij geselecteerde medewerkers leden van de raad van bestuur ontmoeten om Renewi in het algemeen te bespreken. Deze open dialoog is van onschatbare waarde en laat zien dat we luisteren naar en reageren op ideeën en feedback.

#### Programma's voor talent, ontwikkeling en leiderschap

We zijn altijd op zoek naar het beste talent voor de toekomst en hebben geïnvesteerd in meerdere programma's om onze bestaande, toekomstige en potentiële leiders te ondersteunen. LEAD is het Renewi-programma voor leiderschapsontwikkeling dat in 2019 van start is gegaan. Het is uitgebreid met opleiding, ontwikkeling en ondersteuning voor managers, met uniformiteit over alle divisies. In BJ23 hebben we 609 leiders in onze organisatie opgeleid. Het huidige LEAD-programma zal het komende jaar worden afgerond en wordt vervangen door een spannend nieuw opleidingsplan voor nieuwe leiders en starters, dat is afgestemd op de specifieke rol

en ontwikkelingsbehoeften van mensen. Ons Future Leaders-programma is bedoeld voor mensen met potentieel en helpt hen de vaardigheden te ontwikkelen om een leider van de toekomst te worden. Het pilootprogramma kreeg veel positieve feedback en zal waarschijnlijk worden uitgerold over de hele organisatie. Leiders bij Renewi hechten veel belang aan het ondersteunen van de volgende generatie en het bijdragen aan de maatschappij. We zijn een groot voorstander van het plaatsen van stagiairs op veel verschillende afdelingen, gekoppeld aan verschillende managers, en in BJ23 hebben we 24 stagiairs geplaatst.

Financial Shared Services Centre, Lommel







## Mensen elke dag veilig en wel thuisbrengen VERVOLG

We erkennen dat de hoge inflatie de kosten van veel mensen onder druk heeft gezet en hebben hierop gereageerd door al onze medewerkers een loonsverhoging van minimaal 4% te geven (met enige variatie afhankelijk van de prestaties, berekend op basis van het scoresysteem op het einde van het jaar).

Alle managers worden geïnformeerd over de beschikbare ondersteuning, zodat ze ervoor kunnen zorgen dat hun teams toegang hebben tot budget, coaching en het sociaal fonds. Ze hebben ook de kennis gekregen om stressgerelateerde signalen te herkennen en hoe ze deze kunnen aanpakken.

Financial Shared Services  
Centre, Lommel



### RUNewi

Een jaarlijkse activiteit om de gezondheid en het welzijn van onze werknemers te ondersteunen is de RUNewi Challenge. Ook dit jaar deed een groot aantal werknemers opnieuw mee aan sport om de lichamelijke en geestelijke gezondheid te verbeteren, terwijl er geld werd ingezameld voor de gekozen goede doelen op het gebied van geestelijke gezondheid.

Dit jaar was het doel om te sporten voor het equivalent van 10 keer rond de maan rennen. De totale score was maar liefst 111.098 km, oftewel 10,1 keer rond de maan! Dit leverde een donatie op van 50.000 euro, gelijk te verdelen onder de gekozen goede doelen: Rethink Mental Illness, Hersenstichting, Centrum ter preventie van zelfdoding en Un pass dans l'impasse.

### Renewi Vitality - het welzijn van werknemers bevorderen

Het welzijn van onze medewerkers is onze topprioriteit en daarom hebben we Renewi Vitality in het leven geroepen. Dit is een ondersteuningsprogramma voor onze werknemers gericht op het bevorderen van welzijn op het werk en een gezonde balans tussen werk en privé.

Onder de noemer Renewi Vitality bieden we een uitgebreid programma van positieve en preventieve ondersteuningspakketten, met een 'gezond lichaam, gezonde geest'-ethos. Gezond en geconcentreerd blijven is vooral belangrijk wanneer veel van onze medewerkers werken met complexe machines, gevaarlijke stoffen en zware voertuigen.

Renewi Vitality bestaat uit drie pijlers, met onder elke pijler een programma van ondersteuning, training en begeleiding:

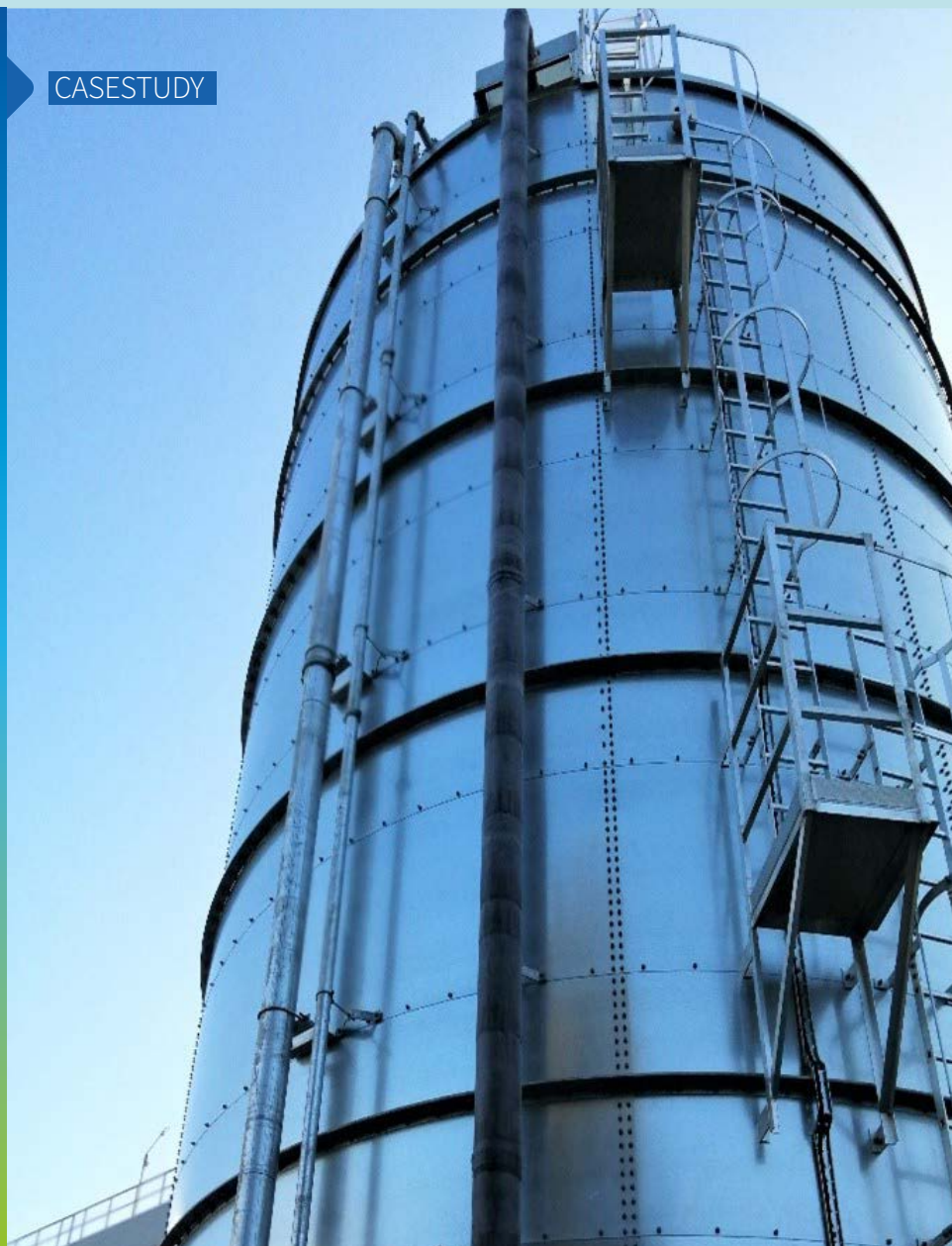
- Je goed voelen over jezelf
- Werken in balans
- Klaar voor de toekomst

Ondersteuningsopties omvatten programma's om te stoppen met roken, regelmatige gezondheidscontroles, trainingsmodules om gezonde gewoonten te promoten, financieel- en pensioenadvies en nog veel meer.

Ons doel is een gelukkig, gezond en productief personeelsbestand, waarbij alle werknemers hun werk veilig en goed kunnen doen.

Mensen elke dag veilig en wel thuisbrengen VERVOLG

## CASESTUDY



## Brandveiligheidsupgrades in Britse vestigingen

Onze eerste prioriteit is om onze mensen veilig en gezond te houden. Het beheersen van brandrisico's in onze vestigingen is hier een cruciaal onderdeel van.

**In recycling- en afvalverwerkingsinstallaties is het brandrisico zeer reëel. Het brengt mensen in gevaar en kost de sector elk jaar miljoenen euro's aan schade. We implementeren strikte controlemaatregelen om risico's voor personeel, aannemers, leveranciers en alle bezoekers van de vestiging tot een minimum te beperken.**

We investeren in een programma van grote brandveiligheidsverbeteringen voor alle UK Municipal-activiteiten, gericht op het verbeteren van branddetectie en -bestrijding, training en opleiding. We ondersteunen ook de Zombie Battery Campaign, gericht op het verminderen van lithium-ionbatterijen in afvalstromen.

Er zijn twee grootschalige projecten afgerond in vestigingen van twee grote contracten, waar een volledig automatisch branddetectie- en bestrijdingssysteem is geïnstalleerd. Dit omvat twee watertanks van 500 m<sup>3</sup> die twee uur continu water kunnen leveren aan elke gedetecteerde brandzone. Vergelijkbare projecten op andere locaties moeten tegen 2025 klaar zijn.

Bij het plannen van brandveiligheidsupgrades hebben we nauw samengewerkt met onze verzekeraars en Marsh Risk Consulting, die gecertificeerde brandtechnici zijn, om een grondige beoordeling uit te voeren en de belangrijkste risicogebieden en de meest up-to-date oplossingen te identificeren. We hebben

de nieuwste technologieën ingezet, bijvoorbeeld automatische watermonitoren in onze bio-drooghallen, shredderputten en shredders, lineaire warmtedetectie volgens de normen van de National Fire Protection Association, temperatuuralarmcamera's en een enorme toename van het watervolume dat op de vestiging wordt vastgehouden.

Om het brandrisico te verminderen, moet de bevolking worden voorgelicht over gevaarlijke voorwerpen die niet bij het gewone afval mogen. We ondersteunen publieke initiatieven zoals de jaarlijkse Take Charge-campagne van de Environmental Services Association, die tot doel heeft de bevolking aan te zetten om batterijen op verantwoorde wijze te recyclen door het bewustzijn te vergroten van de gevolgen van batterijen die bij het afval worden weggegooid. In onze recyclingcentra voor huishoudelijk afval wordt advies gegeven over het veilig verwijderen van lithium-ionbatterijen die in veel elektrische producten zitten, zoals elektrische tandenborstels en powerbanks, gasflessen en spuitbussen.

We onderzoeken of AI in de toekomst kan worden ingezet om gevaarlijke items aan het begin van het afvalproces te detecteren. Dit is een snel veranderend onderzoeksgebied en Renewi werkt samen met de industrie om nieuwe ontwikkelingen te volgen.





# Van Renewi een lonende, diverse en inclusieve werkomgeving maken

We streven ernaar de voorkeurswerkgever in de sector te zijn.



## Hoogtepunten

- We boeken goede vooruitgang met onze strategie voor diversiteit en inclusie en komen dichterbij onze doelstelling dat 30% van onze hogere leidinggevende functies door vrouwen wordt bekleed.

## Prioriteiten voor de toekomst

- Van Renewi een lonende, diverse en inclusieve werkomgeving maken

## Key Performance Indicators

MAATSTAF	VOORUITGANG TOT NU TOE			2025 DOELSTELLING
	BASISJAAR BJ20	BJ22	BJ23	
<b>Betrokkenheid van werknemers</b> (eNPS-score in Pulse-enquêtes)	+14%	+18%	+22%	<b>+30%</b> (verdubbeld)
<b>Vrouwen in hoger management</b> (% van alle werknemers)	20%	22%	24%	<b>30%</b> (+10% punten tegenover basisjaar)
<b>Vrouwen in het personeelsbestand</b> (% van alle werknemers)	19%	20%	20%	<b>25%</b>



## Van Renewi een lonende, diverse en inclusieve werkomgeving maken VERVOLG

**Geëngageerde werknemers die zich gewaardeerd voelen en naar wie geluisterd wordt, zijn de drijvende kracht achter langetermijnsucces, naast effectieve leiders met de vaardigheden om te leiden en te inspireren.**

We hebben verschillende opleidings- en leiderschapsprogramma's, met een sterke nadruk op diversiteit en inclusie. Ons doel is om een lonende werkomgeving te creëren, waar de talenten van collega's worden erkend en gekoesterd.

We hebben goede vooruitgang geboekt op dit gebied - onze mensen geloven dat Renewi inclusiever is dan ooit; het aantal vrouwen in senior leidinggevende functies is gestegen en collega's voelen zich gelukkiger en meer betrokken.

### DIVERSITEIT EN INCLUSIE (D&I)

**Onze D&I Board is actief betrokken bij vijf belangrijke D&I-prioriteiten:**

#### 1 Diversiteit

We zetten ons in om de diversiteit van ons personeelsbestand te verbeteren en we werken aan een specifiek diversiteitsdoel van 25% vrouwen die bij Renewi werken en 30% vrouwen in leidinggevende posities tegen 2025. Dit wordt ondersteund door initiatieven zoals flexibel werken en het aanbieden van werkkleding voor vrouwen.

#### Onze vooruitgang:

- Vrouwen in personeelsbestand: 20% (hetzelfde als BJ22)
- Vrouwen in leidinggevende posities: 24% (gestegen tegenover 22% in BJ22)

#### 2 Inclusie

We willen dat iedereen zich betrokken en gehoord voelt. Om de betrokkenheid te verbeteren, brengen onze managers tijd door op locatie en nemen ze de tijd om zinvolle gesprekken te voeren met het personeel. Door middel van personeelsenquêtes, lunches, persoonlijke sessies en ons interne sociale platform wil Renewi ervoor zorgen dat iedere stem wordt gehoord en dat er iets wordt gedaan met de feedback.

#### Onze vooruitgang:

- 82% van de werknemers is van mening dat Renewi een inclusieve werkgever is (stijging van 78% in BJ)
- 74% van de werknemers is het ermee eens dat zij en hun collega's gelijk worden behandeld door het management (77% in BJ)

#### 3 Communicatie

We willen ervoor zorgen dat onze berichtgeving over D&I inclusief is en begrepen wordt. Het is een onderwerp waar we regelmatig over communiceren, wat het belang ervan voor ons versterkt.

#### Onze vooruitgang:

- 86% van de werknemers heeft gehoord over D&I bij Renewi

#### 4 Werken aan onbewuste vooroordelen

Gedurende het jaar hebben we een opleidingsprogramma over onbewuste vooroordelen opgezet voor managers en HR-businesspartners in Nederland, België en het Verenigd Koninkrijk. We zijn dit nu aan het uitrollen over de hele organisatie om onbewuste vooroordelen tegen te gaan en een meer inclusieve werkomgeving te creëren.

#### 5 Diverse en inclusieve feesten

We zijn trots op de culturele diversiteit van ons personeelsbestand. We hebben bijvoorbeeld een video gemaakt en verspreid met collega's die hun ervaringen met de Ramadan delen, en we hebben onze leiders en managers geïnformeerd over hoe ze collega's die aan de vastenmaand deelnemen, kunnen ondersteunen.

Op 4 oktober 2022 vierden we de Dag van de Diversiteit, waarbij medewerkers werden aangemoedigd om hun favoriete culturele vieringen voor het thema van dit jaar te bespreken.



Financial Shared Services Centre, Lommel

24%  
percentage vrouwen  
in leidinggevende posities

82%  
van de werknemers is van mening dat  
Renewi een inclusieve werkgever is





## Van Renewi een lonende, diverse en inclusieve werkomgeving maken VERVOLG

### Stagiairs

### COLLEGA'S BETREKKEN

#### Enquêtes - we luisteren

We streven naar een open dialoog met onze mensen. Door middel van regelmatige Pulse-enquêtes proberen we te begrijpen hoe zij het vinden om voor Renewi te werken. Als ze suggesties doen, reageren we en streven we ernaar om hun werkervaring voortdurend te verbeteren.

Dit jaar hebben we drie Pulse-enquêtes gehouden, met een responspercentage van 70% (BJ22: 70%). De stemming van de werknemers kreeg een score van 7,4 uit 10 (BJ22: 7.3). Gedurende het jaar hebben we extra aandacht besteed aan het opvolgen van de inzichten uit de Pulse-enquêtes.

#### Over Pulse

Pulse is een digitaal medewerkersbetrokkenheidsonderzoek dat drie keer per jaar wordt uitgevoerd om te meten hoe medewerkers denken over hun werk en hun werkgever. Na de enquête is het de bedoeling dat managers de resultaten opvolgen en bespreken met hun teams.

Pulse dient als een middel om een dialoog op gang te brengen waarin mensen een open en eerlijk gesprek met elkaar kunnen voeren om verbeteringen in het team na te streven. Het helpt om een cultuur te creëren waarin naar iedereen wordt geluisterd en waarin feedback kan worden gegeven om ontwikkeling en verbetering na te streven of gewoon om elkaar erkenning en waardering te geven.

Anonimiteit is 100% gegarandeerd door samen te werken met het onafhankelijke onderzoeksbureau AnalitiQs.

### Zorgen voor eerlijke beloningen

In BJ23 hebben we de harmonisatie van het beloningsbeleid in Nederland en het Verenigd Koninkrijk afgerond en zijn we begonnen met het proces in België. In BJ24 zullen we hetzelfde doen in Frankrijk en Portugal. Dit zorgt ervoor dat werknemers in het hele bedrijf een eerlijk en transparant beloningssysteem hebben.

### De inzet van werknemers erkennen

Onze zes best presterende medewerkers ontvingen dit jaar een Star Award als erkenning voor hun uitstekende prestaties. Iedereen ontving een set aandelen die over drie jaar kunnen worden afgelost, een gegraveerd cadeau en een diner met CEO Otto de Bont en HR-directeur Helen Richardson.

### Lunch met de raad van bestuur

Onze nieuwe 'meet-and-greet'-lunches bieden werknemers de gelegenheid om in een informele setting in contact te komen met bestuursleden. Naast erkenning is het doel hen te motiveren en te inspireren in hun werk.

### TALENT AANTREKKEN EN BEHOUDEN

Onze duurzaamheidsmissie vindt weerklink bij veel van onze werknemers, die loyaal zijn aan het bedrijf en een lange staat van dienst hebben. In BJ23 vulden we 940 vacatures, waarvan 188 (20%) interne aanwervingen, vergeleken met 501 het jaar daarvoor. Onze naamsbekendheid als werkgever steeg met 40%.

Dit is bijzonder verheugend in de huidige uitdagende arbeidsmarkt, maar we blijven inspelen op de behoeften van de kandidaten van vandaag,



bijvoorbeeld door onze deeltijdse- en opleidingsvacatures uit te breiden.

Om onze employer brand op te bouwen zijn we actief op Facebook, LinkedIn en Instagram, en sinds kort ook op TikTok, om een jongere doelgroep aan te trekken.

### ONZE MENSEN OPLEIDEN

We willen graag dat onze mensen fit en gezond blijven voor hun huidige en toekomstige functies, zodat ze hun professionele ontwikkeling kunnen

bevorderen en effectiever kunnen bijdragen aan ons toekomstige succes.

Er worden doorlopende opleidingen op maat georganiseerd en deze omvatten gratis toegang tot e-learning via ons leerplatform RenewiYou. Dit omvat veiligheid, de circulaire economie en EU-regelgeving over afvaltransport.

In BJ23 lanceerden we het Renewi Archipel Academy-portal in Nederland, dat gemakkelijk toegang biedt tot een breed aanbod van externe klassikale



## Van Renewi een lonende, diverse en inclusieve werkomgeving maken VERVOLG

opleidingen op het gebied van techniek, veiligheid en persoonlijke professionele ontwikkeling. In BJ24 willen we deze portals introduceren in België en het Verenigd Koninkrijk.

### ONZE LEIDERS ONTWIKKELEN

#### LEAD

LEAD is het leiderschapsontwikkelingsprogramma van Renewi voor huidige leiders in onze divisies. BJ23 was een gedenkwaardig jaar voor LEAD, waarin we 609 leiders in onze organisatie hebben getraind. In BJ24 wordt het vervangen door een vervolgregeling.

#### Ontwikkelingskader voor leiderschap

We introduceren het Leadership Development Framework om opleidingen voor nieuwe leiders te creëren, met op maat gemaakte cursussen voor elk individu.

#### Talent Reviews

We houden een jaarlijkse Talent Review om capabele collega's te identificeren met de vaardigheden en het potentieel om leiders te worden.

Alle kantoormedewerkers boven een bepaalde rang komen in aanmerking en we hebben de toelatingscriteria uitgebreid om onze gegevens voor talent acquisition, opvolgingsplanning en talentontwikkeling te verrijken.

We gebruiken de gegevens om onze mensen te ontwikkelen en ze op het juiste moment binnen de onderneming te plaatsen, zodat ze functies krijgen die goed zijn voor hun professionele ontwikkeling en voor Renewi.

#### Future Leaders

We hebben een Future Leaders-programma opgezet nadat we in onze jaarlijkse Talent Review 38 jonge collega's hadden geïdentificeerd met het potentieel om een leiderschapsrol te vervullen.

Dit cohort zal samenwerken aan twee projecten: 'innovaties' en 'zorg voor mensen', gebaseerd op onze waarden. We starten met 'omgekeerd mentorschap', waarbij huidige en toekomstige leiders kennis en ervaringen uitwisselen.

#### Veiligheidsleiderschap

In het kader van de invoering van het International Sustainability Rating System (zie pagina 41) zullen we in boekjaar BJ24 leiderschapstrainingen op het gebied van veiligheid lanceren voor leiders in alle divisies en functies van Renewi.

### ONS STREVEN NAAR INTEGRITEIT EN ETHIEK

#### Onze Gedragscode

Lees meer over onze Gedragscode op pagina 50.

#### Eerlijke concurrentie

We erkennen de voordelen van een vrijemarkteconomie en vrije concurrentie en concurreren eerlijk binnen de context van de geldende concurrentiewetten. We wisselen geen concurrentiegevoelige informatie uit en we voeren geen discussies of sluiten geen overeenkomsten met concurrenten met betrekking tot prijzen of de verdeling van de markt. We zijn transparant in onze marketing en communicatie.

### Renewi-model voor leiderschapsontwikkeling gebruikt in LEAD-programma







## Van Renewi een lonende, diverse en inclusieve werkomgeving maken VERVOLG

We leiden onze werknemers op in twee gebieden met betrekking tot ethiek en integriteit:

- Mededingingsrecht - deze online opleiding is beschikbaar in drie talen en werd in februari 2023 geïntroduceerd bij veel van onze werknemers.
- Digitale beveiliging en privacy - deze opleiding is van toepassing op alle kantoormedewerkers. Ze leren over verschillende cyberdreigingen en goede praktijken om zichzelf en Renewi tegen deze bedreigingen te beschermen, 100% van de opleiding is afgerond. In BJ24 wordt deze opleiding uitgebreid naar onze operationele medewerkers.

### Interne processen met betrekking tot onze Gedragscode

De divisie managers en functionele manager zijn er verantwoordelijk voor dat werknemers op de hoogte zijn van de Gedragscode en elke individuele werknemer is persoonlijk verantwoordelijk voor de naleving van onze Gedragscode, die onderwerpen omvat als mensenrechten, arbeid, arbeidsomstandigheden en anticorruptie.

De Executive Directors en het Executive Committee zijn eindverantwoordelijk voor het toezicht op de integriteitskwesaties van de onderneming en regelen daarom de inzet van mensen en middelen om ervoor te zorgen dat werknemers de Gedragscode kunnen naleven.

Onze Gedragscode, die beschikbaar is op onze website, bevat duidelijk omschreven procedures voor het melden en onderzoeken van bezorgdheden. Dit omvat contactgegevens voor het uiten van bezorgdheid, via e-mail of een gratis hotline, die ook te vinden zijn op mededelingenborden op onze

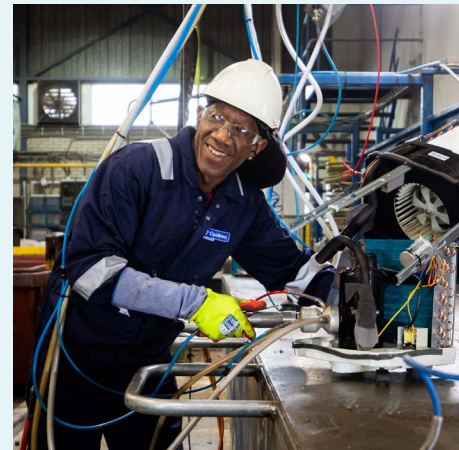
locaties. Bezorgdheden kunnen anoniem worden geuit en alle onderzoeken bevatten maatregelen om de vertrouwelijkheid te waarborgen.

### VERKLARING MODERNE SLAVERNIJ UK Modern Slavery Act 2015

We hanteren een nultolerantiebeleid ten aanzien van moderne slavernij en zorgen voor bewustwording binnen onze onderneming en onze toeleveringsketens. We werken er hard aan om ervoor te zorgen dat onze inkooppraktijken beschermd zijn tegen mensenhandelaars en uitbuitende recruiters.

Door potentiële en daadwerkelijke risico's te identificeren en vervolgens maatregelen te nemen om deze te bestrijden, vertrouwt het bestuur erop dat er, voor zover mogelijk, voldoende maatregelen en controles zijn en blijven om moderne slavernij binnen onze eigen onderneming en die van onze leveranciers te ontmoedigen en te voorkomen. Het beleid van Renewi weerspiegelt onze toewijding om ethisch en integer te handelen in al onze zakelijke relaties. We erkennen echter dat we waakzaam moeten blijven voor risico's en dat we ervoor moeten zorgen dat onze leveranciers en dienstverleners begrijpen wat moderne slavernij en mensenhandel inhouden en hun rol spelen in het voorkomen ervan in onze eigen activiteiten of toeleveringsketens.

Waar nodig proberen we de controles in ons bedrijf en onze toeleveringsketen verder te versterken en proberen we het beleid van Renewi te ontwikkelen volgens beste praktijken en principes van voortdurende verbetering.



## Onze Gedragscode

**De Renewi Gedragscode bevat belangrijke elementen van gewenst eerlijk gedrag en bevat, naast de beleidsprincipes, een overzicht van de bepalingen die van groot belang zijn voor alle medewerkers. De Gedragscode schrijft niet precies voor wat er in een bepaalde situatie moet gebeuren. Dat zou onvoldoende ruimte laten voor persoonlijke verantwoordelijkheid. De Gedragscode geeft niet alleen aan welk gedrag wordt verwacht van de medewerkers van Renewi, maar ook wat medewerkers van Renewi kunnen verwachten.**

De Gedragscode beschrijft wie we zijn, wat we doen en hoe we dat doen. Alle ethische of juridische kwesties waarmee we geconfronteerd kunnen worden, zullen worden opgelost in overeenstemming met deze Gedragscode

en de huidige nationale wet- en regelgeving. Deze Gedragscode is een dynamisch document en zal worden bijgewerkt wanneer daar aanleiding toe is.

De Renewi Gedragscode heeft ook als doel te waarborgen dat onze organisatie de mensenrechten respecteert. De Gedragscode gaat met name in op het nultolerantiebeleid van Renewi ten aanzien van moderne slavernij, het belang van een veilige en gezonde werkomgeving, gendergelijkheid en gelijke behandeling van werknemers in het algemeen, beleid ten aanzien van ongewenst gedrag, non-discriminatie en bijbehorende klachtenprocedures, respect voor privacy van werknemers en derden, en richtlijnen ten aanzien van externe communicatie en sociale media.

Onze gedragscode heeft ook betrekking op zakelijke integriteit, zoals hoe om te gaan met belangenvermenging, onze belastingstrategie en het feit dat Renewi belastingontduiking niet steunt, regels voor handel met voorkennis, het voorkomen van witwaspraktijken en de financiering van terrorisme.

De Gedragscode is van toepassing op alle werknemers die voor Renewi werken, met inbegrip van tijdelijk personeel, uitzendkrachten, consultants en stagiairs.

De Gedragscode is nog niet van toepassing op onze leveranciers.

De laatste versie van de Gedragscode dateert van 2019. We bereiden een update voor die we in BJ24 willen lanceren.



## Van Renewi een lonende, diverse en inclusieve werkomgeving maken VERVOLG

### Focus in de hele onderneming en onze toeleveringsketens

Na een risicobeoordeling te hebben uitgevoerd, hebben we vastgesteld dat het grootste risico op moderne slavernij binnen onze toeleveringsketens ligt en dat we baat zouden hebben bij een hogere mate van toezicht op onze indirecte leveranciers en aannemers, waar het risico op moderne slavernij hoger wordt geacht. We blijven ons inzetten om dergelijke potentiële risico's te identificeren:

- We eisen dat al onze leveranciers van arbeid, goederen en diensten voldoen aan de relevante wetgeving en internationale normen die relevant zijn voor hun bedrijfstak, en controleren hen om er zeker van te zijn dat ze dat doen.
- We hebben een wereldwijde Source to Pay-tool geïmplementeerd die de controle en bewaking van onze toeleveringsketen verbetert terwijl we groeien en ons ontwikkelen.
- Er zijn bijkomende controlemechanismen opgenomen in de jaarlijkse leveranciersaudits die door externe auditors worden uitgevoerd als onderdeel van onze ISO-certificering.
- We bereiden ons voor op de implementatie van Workday, een allesomvattende HR-oplossing die de kwaliteit en het beheer van onze gegevens zal verbeteren, en we hebben van extern personeelsbeheer een belangrijk selectieonderwerp gemaakt in de aanbesteding voor het nieuwe systeem.
- We hanteren een lijst met voorkeursleveranciers voor de levering van directe en tijdelijke arbeidskrachten, contractmedewerkers en de werving van nieuwe medewerkers.



- We werken alleen met wervingsbureaus die ons standpunt tegen alle vormen van moderne slavernij delen.

Als er indicatoren van moderne slavernij worden geïdentificeerd, werken we samen met onze leveranciers om dit te onderzoeken en, indien nodig, te rapporteren aan de relevante autoriteiten.

### Integriteit van het bedrijf en ethische handel

De Renewi-gedragcode geeft leidinggevend en medewerkers een leidraad voor hoe te handelen en wat wij van elkaar verwachten. Het integriteitsbeheer, HR en andere organisatieonderdelen van Renewi werken samen om het bewustzijn van de

medewerkers te vergroten, hen te leren hoe ze met integriteitsschendingen moeten omgaan, de sociale veiligheid te verbeteren en zorg te dragen voor onze mensen. Deze investeringen hebben geleid tot een toename van het aantal aan de orde gestelde kwesties en onderzoeken. Dankzij een open rapportering van zorgen zonder vergelding kan ons management ingrijpen en zijn prestaties verbeteren. Het integriteitsmanagementteam van Renewi voert onafhankelijk bedrijfsonderzoeken uit om objectiviteit te garanderen en degenen die zorgen melden te beschermen. Een ander belangrijk onderdeel van de gedragcode is de opleiding van managers wat betreft het vermijden en voorkomen van fraude, omkoping en soortgelijke zaken, en het

### Apparaten demonteren in onze Coolrec-vestiging in Dordrecht

aanleren van eerlijke praktijken binnen het bedrijf. Renewi voldoet aan de vereisten en normen voor ethische handel.

### Integriteitsmanagementteam en rapportageprocessen

Het Renewi-integriteitsmanagement is gebaseerd op vier pijlers:

1. Een integriteitsbeleid ontwikkelen (onze Gedragscode en een protocol voor rapportage en onderzoek)
2. Bewustzijn creëren door middel van training en campagnes
3. Managementinformatie en -advies
4. Onderzoek

Gevraagde en ongevraagde adviesprocessen maken deel uit van de pijlers, net als activiteiten om externe criminaliteit gericht op de Groep te voorkomen en te onderzoeken, inclusief ondersteuning van onze medewerkers in gevallen van agressie en geweld. Integriteitsmanagement biedt waar nodig ook ondersteuning en zorg bij grote incidenten, in samenwerking met HR en SHEQ.

Medewerkers en derden kunnen hun bezorgdheden over het Renewi-integriteitsmanagement melden per e-mail of via de gratis hotline, desgewenst op anonieme basis. Alle bezorgdheden worden behandeld; alleen gevallen die betrekking hebben op een mogelijke schending van onze Gedragscode worden onderzocht, als we daartoe praktisch in staat zijn, en onderzoeken worden goedgekeurd door de CEO.





## Van Renewi een lonende, diverse en inclusieve werkomgeving maken VERVOLG

Klantendienst,  
Amersfoort

### Ethisch handelen, anti-omkoping en ongepaste voordelen

Renewi is een organisatie die eerlijke handel en omkoping tegengaat. De UK Bribery Act is van toepassing op iedereen die werkt voor en alle activiteiten van Renewi, en een samenvatting van de wet, inclusief sancties, is terug te vinden in de Gedragscode.

We definiëren ongepaste voordelen als voordelen die worden gegeven om de besluitvorming op welk niveau dan ook te beïnvloeden of om iemand aan te moedigen te handelen in strijd met zijn of haar verplichtingen. Onze Gedragscode stelt duidelijk dat ongepaste voordelen, direct of indirect, niet verwacht of geaccepteerd mogen worden.

We zijn een eerlijke onderneming en hebben duidelijke regels over hoe betalingen voor goederen of diensten worden gedaan, evenals regels die niet toestaan dat er meer of ander afval wordt ingezameld of verwerkt dan is vastgelegd in het betreffende contract.

Om eerlijke concurrentie te ondersteunen, hebben we een online opleiding over mededingingsrecht ontwikkeld.

### De Prestatieladder Socialer Ondernemen

De Prestatieladder Socialer Ondernemen (PSO)<sup>1</sup> is een nationaal erkende accreditering in Nederland waarmee inspanningen op het gebied van inclusief ondernemen worden erkend, met name het belang van het in dienst nemen van mensen met een achterstandspositie op de arbeidsmarkt. Renewi levert een bovengemiddelde bijdrage op het gebied van inclusief en sociaal ondernemerschap. Bovendien

voldoet Renewi aan andere vereisten inzake passend werk, integratie, functioneren, ontwikkeling en begeleiding van deze werknemers.

Als werkgever met gelijke kansen streeft Renewi naar een cultuur van gelijkheid en eerlijke behandeling in al onze processen, waaronder werving, opleiding en ontwikkeling. In BJ23 behielden we de prestigieuze PSO-certificering in Nederland, die onze activiteiten op het gebied van inclusief sociaal ondernemen erkent, in het bijzonder het in dienst nemen van mensen met een achterstandspositie.

### Een ethische en respectvolle werkplek

Hoewel we niet actief zijn in landen met een hoger risico, houden we ons aan de beginselen van de Universele Verklaring van de Rechten van de Mens van de Verenigde Naties en onderschrijven we het Global Compact van de VN (zie de tabel op pagina 59). Wij respecteren de mensenrechten van onze werknemers. Wij steunen de rechten van het kind en nemen niemand onder de 16 jaar in dienst. Wij houden rekening met de rechten van andere jongeren met betrekking tot hun werk en nemen niemand onder de 18 jaar aan in een operationele functie. We hebben een gedragscode die de manier waarop we samenwerken formaliseert door medewerkers de instrumenten te geven om op een veilige en betrouwbare manier te handelen. De vrijheid van vereniging en het recht op collectieve onderhandelingen zijn vanzelfsprekende grondrechten. Renewi verbindt zich ertoe om, in overeenstemming met de lokale wetgeving, respect te hebben voor de rechten van alle werknemers om vakbonden op te richten en zich daarbij aan te sluiten, om collectief te onderhandelen en om deel te nemen aan vreedzame bijeenkomsten.



Wij oefenen goed beheer uit met betrekking tot onze planeet, onze mensen en onze partnerschapsactiviteiten. Waar nodig laten wij onze aanpak en prestaties extern verifiëren. Dit kan gebeuren door accreditatie volgens formele normen of door toetsing aan bekende normen, zoals FTSE4Good.

### BETROKKENHEID EN ERKENNING

#### Dag van de chauffeur

Een groot deel van onze werknemers is chauffeur; op de weg of op machines in onze vestigingen. Elk jaar vieren we deze collega's op de nationale Dag van de chauffeur in Nederland en België. Dit omvat een speciaal ontbijt in de vestigingen en andere kleine blijken van waardering.

1. Prestatieladder Socialer Ondernemen.

Van Renewi een lonende, diverse en inclusieve werkomgeving maken VERVOLG

## CASESTUDY

## Onze leiders van morgen

Ons Management Trainee-programma helpt ons om het beste talent voor de toekomst binnen te halen. Het is een springplank voor mensen met managementpotentieel om onze leiders van morgen te worden. Hier horen we van management trainee Michelle Engelen.

### Waarom heb je gekozen voor het Management Trainee-programma van Renewi?

Ik heb voor Renewi gekozen vanwege de zeer open werkcultuur. Iedereen is behulpzaam en de waarde 'samen' is duidelijk zichtbaar in de manier waarop het personeel samenwerkt om te helpen voortdurend te verbeteren en nieuwe ideeën naar voren te brengen. Medewerkers zijn toegewijd aan hun werk, of dat nu een HR-collega of een chauffeur is. Renewi is ook een heel praktisch, hands-on bedrijf. Dit past bij mijn persoonlijke werkstijl. Ik denk echt dat Renewi probeert om een betere, groenere wereld te creëren terwijl ze hun werknemers goed behandelen. Het bedrijf wil een positieve impact hebben - voor mij is dat de belangrijkste reden waarom ik bij Renewi ben begonnen en wil blijven.

### Vertel ons over jouw reis door het Renewi Management Trainee-programma

Het is een tweejarig programma waarmee ik in januari 2022 ben begonnen, vlak voordat ik afstudeerde. Ik heb een bachelor in International Business Administration van de Tilburg University en ook een master in International Management. Het programma bestaat uit het voltooien van vier opdrachten,

en mijn eerste was gericht op het optimaliseren van het Green Collective-initiatief. Dit is een joint venture tussen PreZero en Renewi, met als doel steden schoner en veiliger te maken door het vrachtwagenverkeer te verminderen. Ik werd gevraagd om het initiatief te evalueren.

Mijn tweede opdracht was voor onze verkoopafdeling bij Commercial Waste NL. Het betrof een onderzoek naar manieren om de administratieve werkdruk op de verkoopafdeling te verminderen. De ontwikkeling van een opleidingsprogramma voor accountmanagers van Renewi die onze Mission75 verkopen aan klanten. Voor beide opdrachten richtte ik me op area Rotterdam als pilotproject. Ik werk nu aan mijn derde opdracht in onze Mineralz & Water Division in Tisselt, België. Na de installatie van een nieuwe afvalscheidingstechnologie is het mijn taak om het proces te bekijken en om verbeteringen aan te brengen. Dit is ook mijn opdracht voor mijn 'green belt', die alle trainees tijdens hun stage moeten behalen. Mijn vierde en laatste opdracht is voor de Groep.

### Wat hoop je te bereiken met je eindopdracht?

Ik zal meer strategisch en analytisch moeten denken. Ik zal me richten op het ontwikkelen

van een nieuw businessplan in plaats van het verbeteren van een bestaand plan, om het vervolgens te ontwikkelen en mogelijk ook uit te voeren. Ik moet samenwerken met een team en daar kijk ik erg naar uit.

### Wat zou je ideale rol bij Renewi zijn nadat je het programma hebt afgerond?

Als ik nu zou moeten kiezen, denk ik dat het een rol binnen onze innovatie- of duurzaamheidsafdeling zou zijn - ik hou echt van de interactie tussen Operations en het kantoor. Ik ben bij Renewi gaan werken om een positieve impact te helpen maken en vanwege de focus op de circulaire economie, duurzaamheid en innovatie. Het zou geweldig zijn om deze op de een of andere manier te kunnen combineren.

### Heeft het programma aan je verwachtingen voldaan?

Absoluut. Ik vroeg of mijn opdrachten konden worden gekoppeld aan onze missie of aan duurzaamheid en dat is bij allemaal het geval, wat aansluit bij mijn persoonlijke waarden en ambities.



### Hoe ben je professioneel en persoonlijk gegroeid in de afgelopen 18 maanden bij Renewi?

Project- en stakeholdermanagement en samenwerken zijn groeigebieden geweest. Dit is een waardevolle ervaring omdat de meeste van mijn opdrachten gericht zijn op het verbeteren van werkwijzen. Ik heb geleerd hoe je moet samenwerken en hoe belangrijk een omgeving is waarin jij en je collega's optimaal kunnen functioneren door verwachtingen, doelen, werkmethoden, werkethos en communicatieregels vast te stellen om het beste resultaat te bereiken. Ik heb nu een goede kennis van de onderneming, met zijn vele verschillende afdelingen en activiteiten. Dit is ongelooflijk waardevol, gezien de omvang van de onderneming.

**i** Ga voor meer informatie over een loopbaan bij Renewi naar [renewi.com/nl/careers](https://renewi.com/nl/careers)





# Verder dan CO<sub>2</sub>

Het thema duurzaamheid is voortdurend in ontwikkeling. Bij Renewi zijn we bezig om te bepalen welke extra elementen we moeten toevoegen aan ons duurzaamheidsbereik.

## Samenvatting

**55** Water en het klimaat

**57** Onze watervoetafdruk in kaart brengen

## Afstemming op SDG's







# Water en het klimaat

Bijdragen aan een circulaire economie en het tegengaan van klimaatverandering zijn onze belangrijkste aandachtsgebieden, maar we erkennen dat we meer moeten doen om de ecosystemen van de planeet te beschermen.

**Het mogelijk maken van de circulaire economie, het verminderen van onze CO<sub>2</sub>-uitstoot en de zorg voor mensen, zowel intern als extern, zijn de kernthema's van onze duurzaamheidsstrategie. Deze pijlers worden in detail uitgelegd in de vorige hoofdstukken.**

Het thema van duurzaamheid is voortdurend in ontwikkeling en we weten dat er meer is dat we moeten opnemen in ons duurzaamheidsbereik. We zijn bezig om te begrijpen en te evalueren welke nieuwe elementen we in onze strategie moeten opnemen, waarbij biodiversiteit en waterschaarste waarschijnlijk aandachtsgebieden zijn.

We hebben ons eigen watergebruik geëvalueerd en delen in dit hoofdstuk enkele inzichten.

## KLIMAATVERANDERING - EEN COMPLEX WERELDWIJD VERSCHIJNSEL

Klimaatverandering is de belangrijkste lens waardoor wij onze milieueffecten en bijdrage evalueren. Onze recyclingactiviteiten en de daaruit voortvloeiende vermijding van CO<sub>2</sub> zijn een begin, maar er is meer nodig.

Ecosystemen zijn een fragiel netwerk van onderlinge afhankelijkheden die beschermd moeten worden. Koolstof vermijden is noodzakelijk, maar we weten

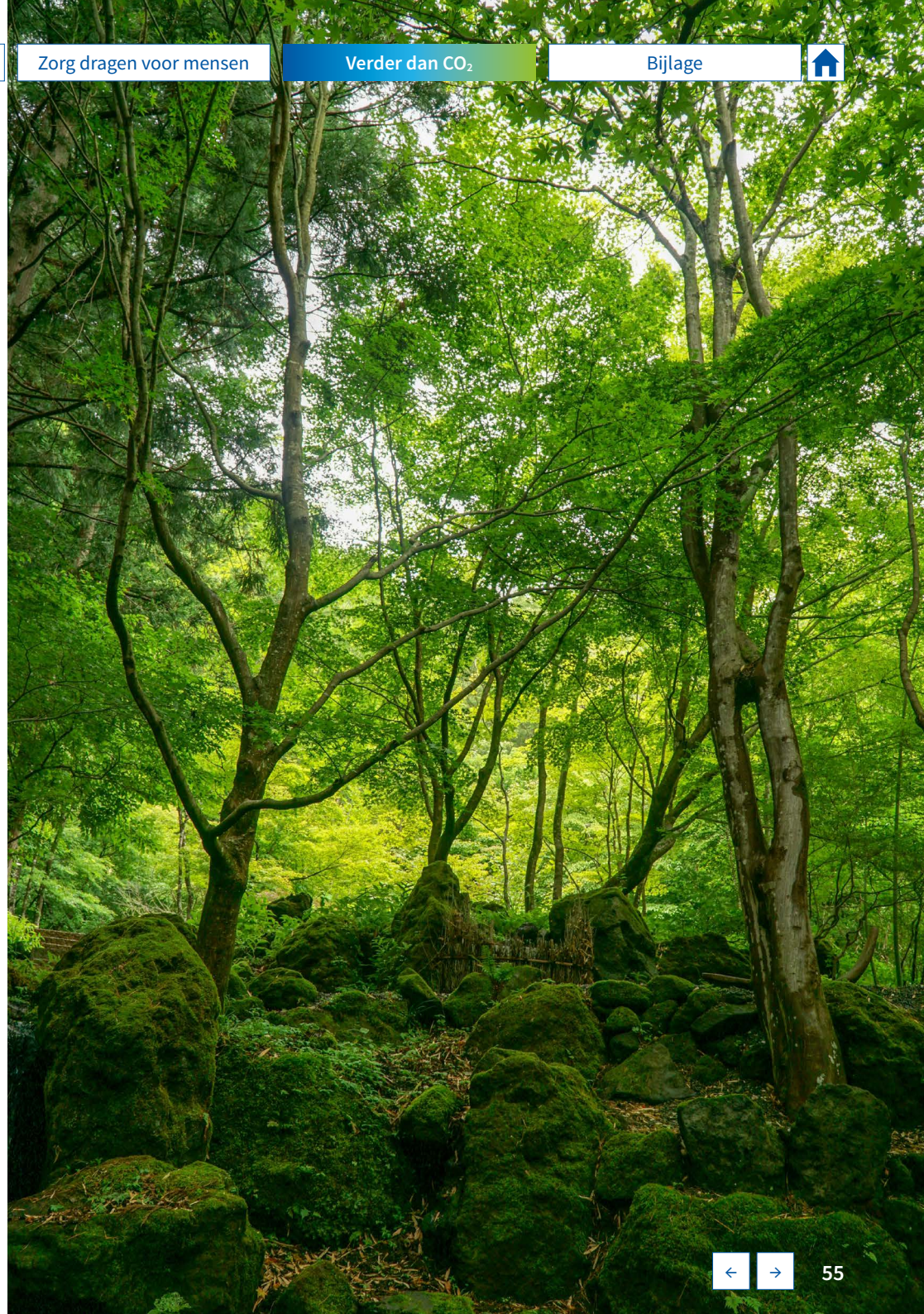
dat er meer moet worden gedaan en we kijken verder dan koolstof alleen om vast te stellen wat we beter kunnen doen, waardoor we meer inzicht krijgen in de milieu-impact van onze activiteiten.

Als onderdeel hiervan voeren we het proces van de Task Force on Climate-related Financial Disclosures (TCFD) voor de tweede keer uit. Dit helpt ons om systematisch te evalueren welke nieuwe elementen we mogelijk moeten opnemen in onze duurzaamheidsstrategie (zie pagina 59 tot 65 in ons Jaarverslag van 2023 voor meer informatie).

## DE IMPACT OP HET WATER IN DE WERELD

Water en klimaatverandering zijn onlosmakelijk met elkaar verbonden. Klimaatverandering beïnvloedt het water in de wereld op complexe manieren. Deze omvatten onvoorspelbare neerslagpatronen tot krimpende ijskappen, stijgende zeespiegel, overstromingen en droogtes. Klimaatverandering verergert watergerelateerde gevaren (zoals overstromingen en droogte) doordat stijgende temperaturen neerslagpatronen en de hele watercyclus verstoren.

Renewi streeft ernaar om de klimaatverandering te matigen en hulpbronnen te behouden.





Verder dan CO<sub>2</sub> VERVOLG

Bemonstering  
tankwagens met  
vervuild afvalwater,  
M&W, ATM Moerdijk



Hittegolven en mogelijke waterschaarste kwamen specifiek naar voren in onze beoordeling en we zijn begonnen ons waterverbruik nauwkeuriger te evalueren.

### TOEVOEGING AAN ONS RISICOBEBEHERRAAMWERK

Dit jaar is de invloed van klimaatverandering meegenomen in onze risicobeheerprocessen. We hebben op korte termijn de volgende klimaatrisico's geïdentificeerd:

- Hogere prijzen voor broeikasgasemissies
- Extreme hitte

Waterstress en droogte zijn risicogebieden in ontwikkeling die Renewi zullen beïnvloeden en we gaan door met de TCFD-oefening om te evalueren wat we nog meer zouden kunnen opnemen.

### ONZE WATERVOETAFDruk

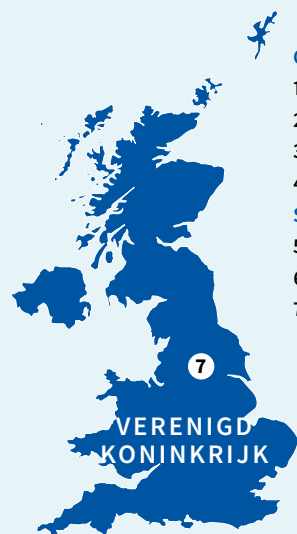
Om meer inzicht te krijgen in ons waterverbruik, hebben we vorig jaar gekeken naar de vestigingen met het grootste risico op waterschaarste. Er is een overzicht gemaakt van de verschillende watertoevoerbronnen, afvoerbestemmingen en hun respectieve hoeveelheden. De Renewi-locaties kennen een breed scala aan technologieën en processen en wij hebben een uiteenlopend aantal waterverbruiksprofielen vastgesteld.



Verder dan CO<sub>2</sub> VERVOLG

# Onze watervoetafdruk in kaart brengen

Een voorlopig overzicht heeft vastgesteld in welke van onze vestigingen het risico op waterschaarste het grootst is.

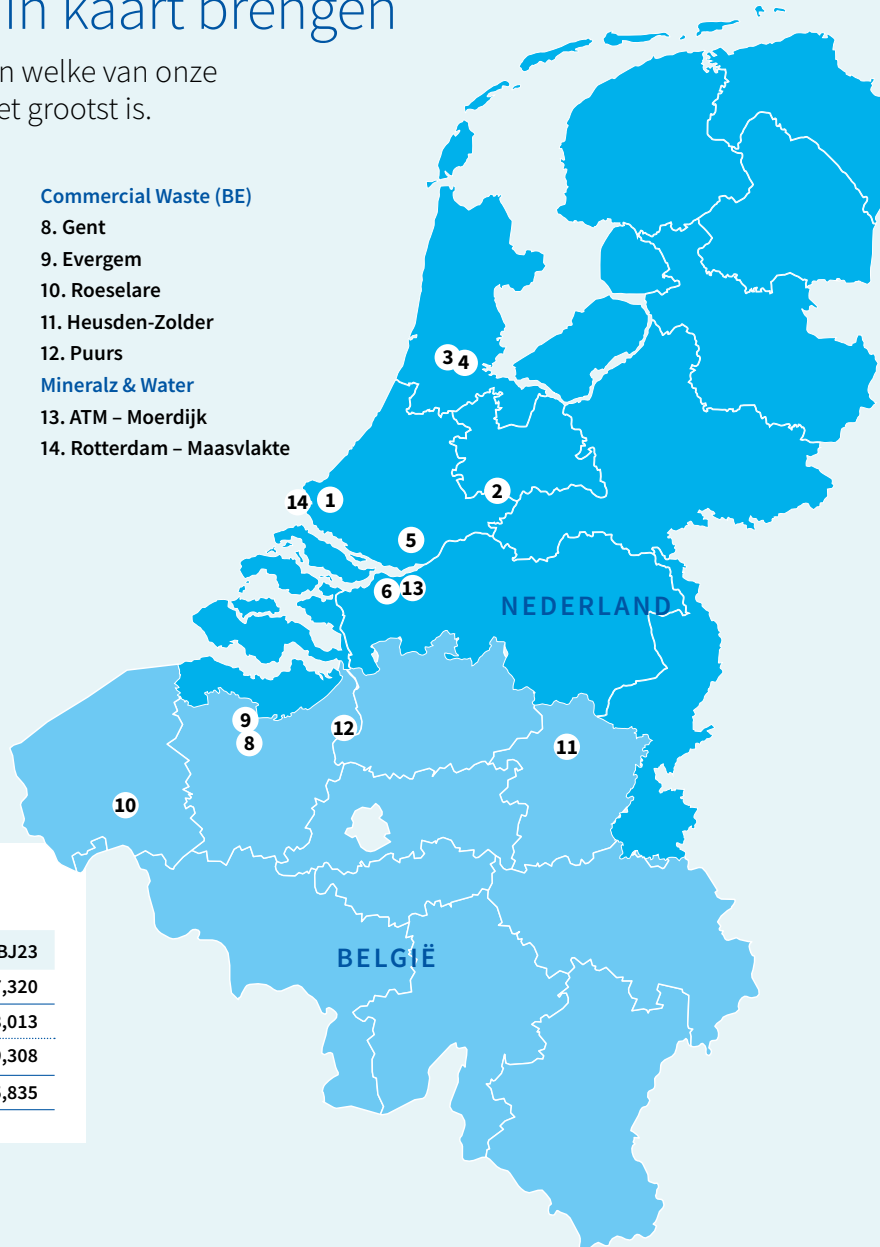


**Commercial Waste (NL)**

- 1. Wateringen
- 2. Nieuwegein
- 3. Amsterdam Corsicaweg 15
- 4. Amsterdam, Kajuitweg 1
- Specialities**
- 5. Coolrec – Dordrecht
- 6. Maltha – Heijningen
- 7. Municipal – Wakefield

**Commercial Waste (BE)**

- 8. Gent
- 9. Evergem
- 10. Roeselare
- 11. Heusden-Zolder
- 12. Puurs
- Mineralz & Water**
- 13. ATM – Moerdijk
- 14. Rotterdam – Maasvlakte



## 8. Gent, Commercial Waste België

	BJ22	BJ23
<b>Totaal waterverbruik (m<sup>3</sup>)</b>	-	<b>37,320</b>
1e bron: Oppervlaktewater	-	<b>8,013</b>
2e bron: Gemeentelijk drinkwater	-	<b>29,308</b>
<b>Totaal geloosd water</b>	-	<b>95,835</b>

## 3. Amsterdam, Corsicaweg 15, Commercial Waste Nederland

	BJ22	BJ23
<b>Totaal waterverbruik (m<sup>3</sup>)</b>	71,608	<b>75,513</b>
1e bron: Oppervlaktewater	19,309	<b>20,016</b>
2e bron: Gemeentelijk drinkwater	2,097	<b>2,758</b>
3 bron: Extern afvalwater	50,202	<b>52,739</b>
<b>Totaal geloosd water</b>	267,421	<b>307,493</b>

## 5. Dordrecht, Coolrec, Nederland

	BJ22	BJ23
<b>Totaal waterverbruik (m<sup>3</sup>)</b>	481,768	<b>476,515</b>
1e bron: Oppervlaktewater	480,480	<b>475,200</b>
2e bron: Gemeentelijk drinkwater	1,288	<b>1,315</b>
<b>Totaal geloosd water</b>	481,768	<b>476,515</b>

## 13. ATM, Moerdijk, Nederland

	BJ22	BJ23
<b>Totaal waterverbruik (m<sup>3</sup>)</b>	3,194,142	<b>3,198,346</b>
1e bron: Oppervlaktewater	2,413,000	<b>2,338,320</b>
2e bron: Gemeentelijk drinkwater	70,000	<b>77,376</b>
3 bron: Extern afvalwater	711,142	<b>782,650</b>
<b>Totaal geloosd water</b>	2,959,000	<b>2,878,624</b>

Meer informatie over de watervoetafdruk van de andere 8 vestigingen is te vinden in de bijlage.





# Bijlage



**Secundaire materialen**  
Commercial Waste NL,  
gerecycled hout voor de  
platenindustrie





# Tien principes van het Global Compact van de VN

Renewi staat volledig achter de tien principes van het Global Compact van de VN en verbindt zich ertoe voortdurend verbeteringen na te streven op het gebied van mensenrechten, arbeid, milieu en corruptiebestrijding.

In dit overzicht beschrijven we onze acties om de vier gebieden die in het Global Compact van de VN zijn vastgesteld voortdurend te verbeteren. Verder lichten we toe hoe de Tien Principes volledig zijn geïntegreerd in onze bedrijfsstrategie, cultuur en dagelijkse activiteiten.

De tabel verwijst de lezer naar de delen van de Renewi FY23-bekendmakingen in het Duurzaamheidsverslag en het Jaarverslag 2023 die van toepassing zijn op elk van de Tien Principes.

Dit verslag is opgesteld met verwijzing naar de GRI-richtlijnen. Zie [renewi.com/en/investors/investor-relations/reports-and-presentations](https://renewi.com/en/investors/investor-relations/reports-and-presentations) voor de GRI-inhoudsopgave.

	PRINCIPES	PAGINA'S
Mensenrechten	<b>Principe 1</b> Bedrijven moeten internationaal uitgevaardigde mensenrechten ondersteunen en in acht nemen en	52
	<b>Principe 2</b> Ervoor zorgen dat ze niet medeplichtig zijn aan schendingen van de mensenrechten.	50–52
Arbeid	<b>Principe 3</b> Bedrijven moeten de vrijheid van vereniging en de effectieve erkenning van het recht op collectieve onderhandeling steunen;	52 (Duurzaamheidsverslag) 124 (Jaarverslag)
	<b>Principe 4</b> De uitbanning van alle vormen van gedwongen en verplichte arbeid;	50–51
	<b>Principe 5</b> De daadwerkelijke afschaffing van kinderarbeid en	52
	<b>Principe 6</b> De uitbanning van discriminatie op het gebied van arbeid en beroep.	47
Milieu	<b>Principe 7</b> Bedrijven moeten een voorzorgsaanpak van milieu-uitdagingen steunen;	122–126 (Jaarverslag) 55–56, 60–68 (Duurzaamheidsverslag)
	<b>Principe 8</b> Initiatieven nemen ter bevordering van milieuverantwoordelijkheid en	5, 10–14
	<b>Principe 9</b> De ontwikkeling en verspreiding van milieuvriendelijke technologieën stimuleren.	18–19
Corruptiebestrijding	<b>Principe 10</b> Bedrijven moeten alle vormen van corruptie bestrijden, inclusief afpersing en omkoping.	49–52





# Belangrijkste prestaties van de divisies

## De circulaire economie mogelijk maken

### Recyclingprestaties per divisie

VOLUMES (miljoen TON)	RENEWI		COMMERCIAL WASTE NEDERLAND		COMMERCIAL WASTE BELGIË		MINERALZ & WATER		SPECIALTIES	
	BJ22	BJ23	BJ22	BJ23	BJ22	BJ23	BJ22	BJ23	BJ22	BJ23
Totaal verwerkt afval in vestigingen	11.5	11.0	4.5	4.6	2.3	2.1	2.3	1.9	2.4	2.3
Gerecyclede materialen <sup>1,2</sup>	7.1	7.0	2.7	2.9	1.1	1.0	1.8	1.4	1.5	1.6
Teruggewonnen materialen voor energieproductie uit afval <sup>1,2</sup>	3.6	3.2	1.7	1.6	1.1	1.0	0.1	0.1	0.7	0.6
Overige	0.8	0.8	0.1	0.1	0.2	0.1	0.4	0.4	0.2	0.1
<b>Recyclingpercentage</b> (% van totaal verwerkt afval)	61.8%	63.6%	59.0%	63.0%	47.2%	48.1%	80.4%	73.8%	63.4%	70.6%

1. Recycling is materialen een 'tweede leven' geven door ze te verwerken tot nieuwe goederen/materialen. Terugwinning is afval gebruiken voor energieproductie, zoals de productie van brandstoffen uit afval, biomassa en dergelijke.

2. Dit omvat waterterugwinning en vochtverlies tijdens de behandeling voor sommige toegepaste technologieën.

De cijfers voor BJ22 zijn aangepast na een herziening van onze methodologieën.

Belangrijkste prestaties van de divisies VERVOLGDe circulaire economie mogelijk maken VERVOLGVermeden CO<sub>2</sub>-uitstootprestaties per divisie

VOLUMES (IN DUIZENDEN TONNEN)	RENEWI		COMMERCIAL WASTE NEDERLAND		COMMERCIAL WASTE BELGIË		MINERALZ & WATER		SPECIALTIES	
	BJ22	BJ23	BJ22	BJ23	BJ22	BJ23	BJ22	BJ23	BJ22	BJ23
Vermeden CO <sub>2</sub> uit materialen die zijn gescheiden voor hergebruik/recycling	2,099	2,061	639	654	435	399	520	486	505	522
Vermeden CO <sub>2</sub> -uitstoot door energierugwinning en geproduceerde en verkochte brandstoffen uit afval	262	278	46	64	(49)	(38)	(20)	(18)	284	270
Vermeden CO <sub>2</sub> -uitstoot door elektriciteitsproductie uit stortgas / anaerobe vergisting	41	24	23	6	11	11	3	3	3	5
Vermeden CO <sub>2</sub> -uitstoot door gebruik van brandstof uit afval bij ATM	200	186	-	-	-	-	200	186	-	-
<b>Totale vermeden CO<sub>2</sub>-uitstoot</b>	<b>2,602</b>	<b>2,549</b>	<b>708</b>	<b>723</b>	<b>397</b>	<b>372</b>	<b>704</b>	<b>657</b>	<b>793</b>	<b>797</b>
Vermeden CO <sub>2</sub> (kg CO <sub>2</sub> per ton verwerkt afval)	225	233	157	158	169	176	307	340	331	342



Belangrijkste prestaties van de divisies VERVOLGDe circulaire economie mogelijk maken VERVOLG

MAATSTAF	RENEWI		COMMERCIAL WASTE NEDERLAND		COMMERCIAL WASTE BELGIË		MINERALZ & WATER		SPECIALTIES	
	BJ22	BJ23	BJ22	BJ23	BJ22	BJ23	BJ22	BJ23	BJ22	BJ23
<b>Innovatieve secundaire materialen geproduceerd (ton)</b>	282,400	325,990	15,839	125,840	-	20,222	266,549	163,238	-	16,690
<b>Afvalwaterzuivering<sup>1</sup> (totale productie in ton)</b>	1,017,400	1,053,400	94,130	106,770	134,366	111,712	788,896	834,961	-	-
<b>Productie van hernieuwbare elektriciteit<sup>1</sup> (MWh)</b>	108,763	82,859	48,587	37,957	40,414	28,243	12,212	8,868	7,551	7,791
<b>Biogas met lage koolstofvoetafdruk<sup>1</sup> (m<sup>3</sup>)</b>	1,776,700	4,787,000	1,776,700	4,787,000	-	-	-	-	-	-

1. Nieuw gerapporteerde KPI's.

Belangrijkste prestaties van de divisies VERVOLG Verlaging van de CO<sub>2</sub>-emissiesOverzicht van Renewi's CO<sub>2</sub>-voetafdruk scope 1 & 2

		RENEWI		COMMERCIAL WASTE NEDERLAND		COMMERCIAL WASTE BELGIË		MINERALZ & WATER		SPECIALTIES	
		BJ22	BJ23	BJ22	BJ23	BJ22	BJ23	BJ22	BJ23	BJ22	BJ23
<b>Scope 1</b>	<b>Procesuitstoot</b> (kT CO <sub>2</sub> e)	249	219	32	27	70	54	125	121	22	17
	<b>Brandstofverbranding</b> (kT CO <sub>2</sub> e)	131	124	73	74	40	34	7	6	11	10
	<b>Brandstofverbruik alleen in vestigingen</b> (brandstof: diesel, gas, andere) (kT CO <sub>2</sub> e)	38	44	7	19	14	10	7	6	10	9
	<b>Brandstofverbruik in logistiek</b> (brandstof: diesel, Bio-LNG, andere) (kT CO <sub>2</sub> e)	93	80	66	55	26	24	0	0	1	1
	<b>Biogene uitstoot van processen en verbranding</b> (kT CO <sub>2</sub> )	217	186	78	63	30	26	39	31	70	66
<b>Totaal scope 1</b>		597*	529*	183	164	140	114	171	158	103	93
<b>Scope 2</b>	<b>Uitstoot door ingekochte elektriciteit<sup>1</sup> (per markt)</b> (kT CO <sub>2</sub> e)	51*	45*	2	0	2	2	30	27	17	16
	<b>Uitstoot door ingekochte elektriciteit<sup>1</sup> (per vestiging)</b> (kT CO <sub>2</sub> e)	53*	45*	15	13	2	2	23	19	13	11
<b>Totaal scope 1&amp;2</b>	<b>(rekening houdend met marktgebaseerde uitstoot van ingekochte elektriciteit)</b> (kg CO <sub>2</sub> e)	648*	574*	185	164	142	116	201	185	120	109

1. Renewi koopt momenteel geen andere energie in dan elektriciteit. Warmte en stoom worden waar van toepassing ter plaatse gegenereerd en daarom opgenomen in scope 1.

\* De totale scope 1&2-uitstoot van de Renewi Group voor BJ22 en BJ23 zijn verzekerd door middel van een beperkte assurance-opdracht uitgevoerd in overeenstemming met de International Standard on Assurance 3410.

"Assurance Engagements on Greenhouse Gas Statements" (ISAE 3410). Het assurance-rapport kan hier worden geraadpleegd: <https://www.renewi.com/en/investors/investor-relations/reports-and-presentations>.

Deze beperkte assurance-opdracht heeft ertoe geleid dat de totale waarden van scope 1 en 2 van de Groep zijn aangepast ten opzichte van de waarden in het Jaarverslag 2023 dat in mei 2023 is gepubliceerd.



Belangrijkste prestaties van de divisies VERVOLGVerlaging van de CO<sub>2</sub>-emissies VERVOLG

## Een leider zijn in schone en groene afvalinzameling

	RENEWI		COMMERCIAL WASTE NEDERLAND		COMMERCIAL WASTE BELGIË		MUNICIPAL	
	BJ22	BJ23	BJ22	BJ23	BJ22	BJ23	BJ22	BJ23
<b>Koolstofintensiteit van inzameling</b> (kg CO <sub>2</sub> per ton ingezameld afval)	20.1	18.8	21.4	19.4	17.7	17.8	12.2	13.0
<b>Aandeel Euro 6-vrachtwagens</b> (% Euro 6-vrachtwagens van totale vloot)	67%	76%	71%	80%	59%	69%	95%	89%
<b>Emissievrije vrachtwagens (aantal)</b>	2	4	2	4	-	-	-	-

De CO<sub>2</sub>-impact van onze activiteiten verminderen

	RENEWI		COMMERCIAL WASTE NEDERLAND		COMMERCIAL WASTE BELGIË		MINERALZ & WATER		SPECIALITIES	
	BJ22	BJ23	BJ22	BJ23	BJ22	BJ23	BJ22	BJ23	BJ22	BJ23
<b>Koolstofintensiteit van onze vestigingen</b> (kg CO <sub>2</sub> per ton ingezameld afval)	7.7	8.1	*	*	*	*	*	*	*	*
<b>Aandeel van hernieuwbare energie die in onze vestigingen wordt gebruikt</b> (% hernieuwbare elektriciteit van het totale elektriciteitsverbruik)	33%	37%	90%	100%	42%	33%	5%	0%	14%	22%
<b>Aandeel hybride of volledig elektrische bedrijfswagens</b> (percentage)	39%	38%	50%	55%	2%	8%	35%	*	33%	*

\* Onderverdeling niet beschikbaar.

Belangrijkste prestaties van de divisies VERVOLG Zorg dragen voor mensen

## Aantal onderbouwde klachten per divisie en op groepsniveau

AANTAL	RENEWI			COMMERCIAL WASTE NEDERLAND			COMMERCIAL WASTE BELGIË			MINERALZ & WATER			SPECIALTIES		
	BJ21	BJ22	BJ23	BJ21	BJ22	BJ23	BJ21	BJ22	BJ23	BJ21	BJ22	BJ23	BJ21	BJ22	BJ23
Ontvangen onderbouwde opmerkingen van de gemeenschap	356	156	133	21	51	32	25	35	26	6	4	1	304	66	74

## Aantal belangrijke milieu-incidenten en -branden per divisie en op groepsniveau

AANTAL BELANGRIJKE GEBEURTENISSEN MET EFFECT OP DE GEMEENSCHAP	RENEWI			COMMERCIAL WASTE NEDERLAND			COMMERCIAL WASTE BELGIË			MINERALZ & WATER			SPECIALTIES		
	BJ21	BJ22	BJ23	BJ21	BJ22	BJ23	BJ21	BJ22	BJ23	BJ21	BJ22	BJ23	BJ21	BJ22	BJ23
Grote milieu-incidenten	4	3	0	1	1	0	3	0	0	0	2	0	0	0	0
Grote branden	24	16	3	8	3	2	10	10	0	2	0	1	4	3	0
Totaal aantal belangrijke milieu-incidenten en -branden	28	19	3	9	4	2	13	10	0	2	2	1	4	3	0



Belangrijkste prestaties van de divisies VERVOLGZorg voor mensen VERVOLG

## Gezondheids- en veiligheidsprestaties per divisie en op groepsniveau

VEILIGHEIDSINDICATOREN	RENEWI		COMMERCIAL WASTE NEDERLAND		COMMERCIAL WASTE BELGIË		MINERALZ & WATER		SPECIALITIES	
	BJ22	BJ23	BJ22	BJ23	BJ22	BJ23	BJ22	BJ23	BJ22	BJ23
Percentage letsels met verzuim (LTIF) (aantal LTI/aantal gewerkte uren x 1 miljoen)	8.9	9.3	6.9	9	12.6	8.9	2.4	1.5	12.1	13.6
Aantal dodelijke ongevallen	-	1	-	1	-	-	-	-	-	-
Totaal geregistreerde letsels (TRI)	312	311	112	134	152	130	4	5	45	42
Totaal letsels met verzuim (LTI)	137	140	58	75	50	35	2	1	27	29

Belangrijkste prestaties van de divisies VERVOLG Verder dan CO<sub>2</sub>

## Belangrijke watergerelateerde gegevens voor Commercial Waste Nederland en België\*

VOLUMES IN M <sup>3</sup>	WATERINGEN			NIEUWEGEIN			AMSTERDAM CORSICAWEG 15			AMSTERDAM, KAJUITWEG 1		
	BJ21	BJ22	BJ23	BJ21	BJ22	BJ23	BJ21	BJ22	BJ23	BJ21	BJ22	BJ23
<b>Totaal waterverbruik</b>	13,127	44,278	26,142	12,355	10,459	7,896	44,184	71,608	75,513	31,327	17,153	10,357
1e bron: Grondwater uit putten, boorgaten	-	-	-	-	-	-	17,064	19,309	20,016	-	-	-
2e bron: Gemeentelijk drinkwater	13,127	44,278	26,142	12,355	10,459	7,896	1,878	2,097	2,758	31,327	17,153	10,357
3 bron: Extern afvalwater	-	-	-	-	-	-	25,242	50,202	52,739	-	-	-
<b>Totaal geloosd water</b>	13,127	44,278	26,142	12,355	10,459	7,896	223,389	267,421	307,493	21,700	20,616	17,675

VOLUMES IN M <sup>3</sup>	ROESELARE			HEUSDEN-ZOLDER			GENT <sup>1</sup>	EVERGEM <sup>1</sup>
	BJ21	BJ22	BJ23	BJ21	BJ22	BJ23	BJ23	BJ23
<b>Totaal waterverbruik</b>	-	2,375	7,713	9,106	4,179	8,143	37,320	36,593
1e bron: Oppervlaktewater	-	-	-	9,106	4,179	8,143	8,013	-
2e bron: Gemeentelijk drinkwater	-	-	-	-	-	-	29,308	-
3 bron: Extern afvalwater	-	1,125	4,500	-	-	-	-	-
4e bron: Zeewater	-	1,250	3,213	-	-	-	-	-
5e bron: Grondwater uit putten, boorgaten	-	-	-	-	-	-	-	36,593
<b>Totaal geloosd water</b>		43,777	183,923	7,067	3,243	6,320	95,835	0

\* Er zijn alleen gegevens verstrekt voor de waterbronnen die relevant zijn voor een bepaalde vestiging.  
1. Voor het eerst gerapporteerd.



Belangrijkste prestaties van de divisies VERVOLGVerder dan CO<sub>2</sub> VERVOLG

## Belangrijke watergerelateerde gegevens voor Mineralz &amp; Water\*

VOLUMES IN M <sup>3</sup>	ATM – MOERDIJK			ROTTERDAM-MAASVLAKTE		
	BJ21	BJ22	BJ23	BJ21	BJ22	BJ23
<b>Totaal waterverbruik</b>	1,741,000	3,194,142	<b>3,198,346</b>	36,043	42,583	<b>37,551</b>
1e bron: Oppervlaktewater	1,670,000	2,413,000	<b>2,338,320</b>	–	–	–
2e bron: Gemeentelijk drinkwater	71,000	70,000	<b>77,376</b>	36,043	42,583	<b>37,551</b>
3 bron: Extern afvalwater	–	711,142	<b>782,650</b>	–	–	–
<b>Totaal geloosd water</b>	<b>2,131,000</b>	<b>2,959,000</b>	<b>2,878,624</b>	<b>59,974</b>	<b>47,929</b>	<b>52,996</b>

## Belangrijke watergerelateerde gegevens voor Specialities\*

VOLUMES IN M <sup>3</sup>	COOLREC – DORDRECHT			MALTHA – HEIJNINGEN		
	BJ21	BJ22	BJ23	BJ21	BJ22	BJ23
<b>Totaal waterverbruik</b>	119,709	481,768	<b>476,515</b>	14,536	12,605	<b>10,409</b>
1e bron: Oppervlaktewater	118,800	480,480	<b>475,200</b>	–	–	–
2e bron: Gemeentelijk drinkwater	909	1,288	<b>1,315</b>	14,536	12,605	<b>10,409</b>
<b>Totaal geloosd water</b>	<b>119,726</b>	<b>481,768</b>	<b>476,515</b>	<b>14,536</b>	<b>12,605</b>	<b>10,409</b>

\* Er zijn alleen gegevens verstrekt voor de waterbronnen die relevant zijn voor een bepaalde vestiging.

Als u vragen hebt over dit document of andere aspecten van de duurzaamheidsprestaties van Renewi, kunt u contact opnemen via [info@renewi.com](mailto:info@renewi.com) of: Renewi plc, Enigma, Wavendon Business Park, Ortensia Drive, Wavendon, Milton Keynes, Buckinghamshire, England MK17 8LX.

Ontworpen en geproduceerd door Wardour [wardour.co.uk](http://wardour.co.uk)

